

Приложение к порядку проведения работ по выявлению объектов, обладающих признаками объекта культурного наследия, и государственному учету объектов, обладающих признаками объекта культурного наследия, утвержденному приказом Министерства культуры Российской Федерации от 2 июля 2015 г. № 1905

## ЗАЯВЛЕНИЕ

о включении объекта, обладающего признаками объекта культурного наследия, в единый государственный реестр объектов культурного наследия (памятников истории и культуры) народов Российской Федерации

Просим включить в единый государственный реестр объектов культурного наследия (памятников истории и культуры) народов Российской Федерации объект, обладающий признаками объекта культурного наследия:

### Наименование объекта

Достопримечательное место «Охтинский мыс (культурный ландшафт)»

### Фотографическое изображение объекта



### Заявители

Должность, организация	Подпись	Ф.И.О.
Президент Научного комитета по культурным ландшафтам НК ИКОМОС (Россия), доктор географических наук, Институт географии РАН		Веденин Юрий Александрович
Член-эксперт Международного научного комитета по историческим городам и селениям (CIVVIN), вице-президент Научного комитета по культурным ландшафтам НК ИКОМОС (Россия)		Горбатенко Сергей Борисович

### Адреса заявителей

Ю.А. Веденин: 117321 г. Москва, ул. Профсоюзная, д. 142, кв. 1

С.Б. Горбатенко: 197374 г. Санкт-Петербург, ул. Школьная, д. 118, кв. 151

Дата составления заявления: 18 марта 2020 г.

**Местонахождение объекта****(адрес объекта или при его отсутствии описание местоположения объекта)**

г. Санкт-Петербург, Красногвардейская пл., 2 (между р. Невой и левым берегом устья р. Большой Охты).

**Сведения об историко-культурной ценности объекта** с точки зрения истории, архитектуры, градостроительства, искусства, науки и техники, эстетики, этнологии или антропологии, социальной культуры, полученные по результатам проведения работ по выявлению объектов, обладающих признаками объекта культурного наследия и подтверждаемые соответствующими документами и материалами.

**Историко-культурная ценность объекта**

Объект представляет историко-культурную ценность с точки зрения истории, градостроительства, географической, исторической и археологической наук (исторические сведения, иконография, обосновывающие материалы – см. приложение 1). Территория Охтинского мыса и сохранившиеся элементы его ландшафта являются зримыми свидетельствами и носителями памяти места о существовавших здесь поселениях и фортификационных сооружениях, о происходивших здесь событиях, имеющих важнейшее значение для истории России, Швеции и города Санкт-Петербурга.

***Историческая ценность***

Охтинский мыс, расположенный у слияния рек Невы и Охты, воплощает важнейшие этапы истории Невского края с древнейших времен, начиная с эпох неолита и формирования Невы, завершая взятием шведской крепости Ниеншанц и основанием Санкт-Петербурга.

Объект имеет первостепенное историческое значение:

- для понимания истории борьбы Швеции и России за обладание Невским краем и его торговыми путями;
- для понимания топографических предпосылок возникновения Санкт-Петербурга в устье Невы;
- как свидетельство значения Санкт-Петербурга в европейском контексте;
- как источник исторической информации, имеющий исключительное научное значение сам по себе.

Они важны в качестве исторического свидетельства:

- формирования реки Невы как природного феномена – соединительной протоки между Балтийским морем и Ладожским озером;

существования:

- древнейших человеческих поселений эпох неолита и раннего металла;
- торговых путей (культурных маршрутов), пролегающих через русские реки до Константинополя, начиная с эпохи викингов, шведских / готландских традиций торговли с Новгородом, формирования Ганзейского союза;
- шведской крепости Ландскрона начала XIV в.;
- русского поселения Невское устье;
- большого торгового города Ниена с населением около 2000 жителей в конце XVII века;
- шведской провинции и российской губернии Ингерманландии, включающей поселения на невых берегах и прилегающих территориях, а также крепость Орешек / Нотебург / Шлиссельбург XIV в. в истоке Невы.

***Градостроительная ценность***

Градостроительная ценность ДМ «Охтинский мыс» состоит:

1. В расположении мыса в черте города Санкт-Петербурга, на берегах реки Невы, компонента петербургского объекта всемирного наследия (540-029).
2. В расположении мыса у слияния Невы с рекой Охтой, на ответственном участке, связанном с центром города набережной с интенсивным движением, в непосредственной близости от шедевров зодчества XVIII в. – Смольных монастыря и института, будучи визуальным связанным с первым из них и с их садами.
3. В сохраняющейся с древнейших времен выразительной остроконечной конфигурации самого мыса.
4. В существенной роли, которую мыс играет в видах и панорамах, открывающихся со Смольной и Свердловской набережных, с акватории Невы, с Большеохтинского и Комаровского мостов, с Красногвардейской площади и Большеохтинского проспекта.

### ***Мемориальная ценность***

Мемориальная ценность объекта связана с событиями штурма Ландскроны, а затем, 400 лет спустя, осады Ниеншанца и первой русской морской победы, с именами Петра I, его сподвижников и, самое главное, с основанием Санкт-Петербурга.

Русские войска впервые атаковали Ниеншанц 25 апреля 1703 г. 26-го началась его осада. 28 апреля (ст. ст.), не дожидаясь ее завершения, Петр I провел разведку в устье Невы, вероятно, одновременно впервые оценив его, как место для будущего нового города и порта. После предпринятого 30 апреля нового штурма и разрушительного 14-часового обстрела, 1 мая Ниеншанц сдался.

6 мая Петр одержал при впадении Большой Невы в Невскую губу первую русскую морскую победу, захватив два судна, посланных шведами на помощь городу. 7 или 8 мая суда были приведены к Ниеншанцу, переименованному царем в Шлотбург. «Между тем временем», то есть между двумя победами, в первой неделе мая, согласно «Книге Марсовой», Петр продолжал выбирать в устье Невы место для новой крепости. Она была заложена на Заячьем острове 16 мая и названа Санкт-Петербургом.

Таким образом, поиск места для будущей «северной столицы» России и ее основание тесно связаны с событиями, происходившими на Охтинском мысу. И нельзя не согласиться с названием статьи историка Г.А. Немирова, написанной к ее 200-летию юбилею: «Охта, колыбель Петербурга». В этом главная мемориальная ценность Охтинского мыса.

Мемориальную ценность также имеет память о существовавших на мысу в XIX в. Охтинских корабельных верфях. Наиболее известные построенные здесь корабли – шлюп «Восток», участвовавший в 1819-1821 гг. под командованием Ф. Ф. Беллинсгаузена в кругосветной Антарктической экспедиции, а также фрегат «Паллада», известный походом на Дальний Восток, воспетом И.А. Гончаровым в одноименном цикле путевых очерков. Во второй половине столетия верфи утратили свое значение.

### ***Научная ценность***

Ценность объекта с точки зрения геологии, истории и археологии заключается в сохранности элементов природного и культурного ландшафта (исторической территории с элементами рельефа, планировки, рвами, основаниями бастионов и рavelинов, свайными укреплениями, срубными сооружениями (включая башню Ландскроны), фундаментами и другими элементами зданий и сооружений, выявленными археологическими раскопками 2006-2010 гг.). Эти элементы являются носителями ценной исторической информации о всех эпохах существования Охтинского мыса, реки Невы и прилегающих территорий с геологической, исторической и археологической точек зрения. Изучение этой информации должно быть продолжено с применением имеющихся и перспективных научных методик и технологий.

**Время возникновения или дата создания объекта и (или) дата связанного с ним исторического события**

V-II тыс. до н. э.; XIII-XIV вв.; XVI-XVII вв.; XVII-XX вв.

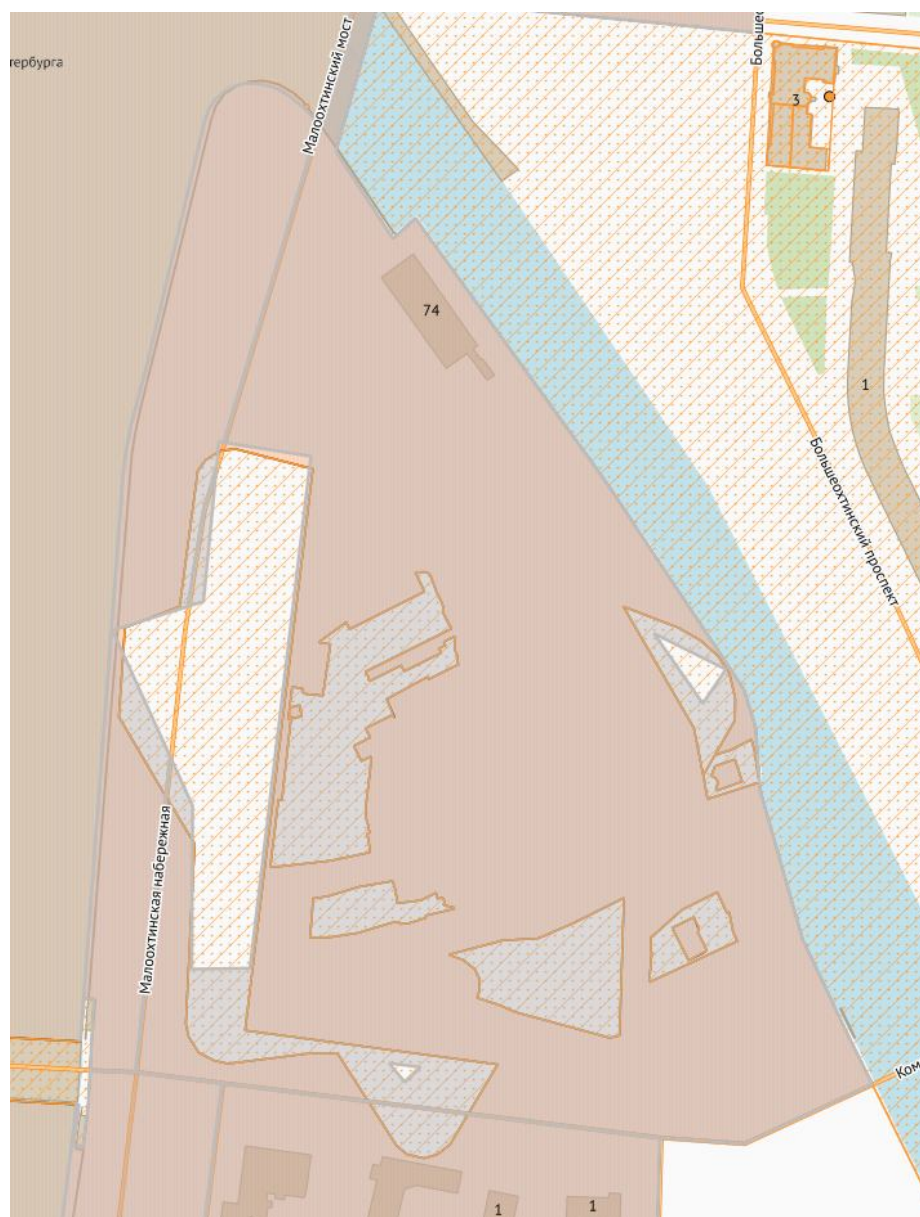
## Иные сведения

### *Действующий охранный статус и границы ОКН*

ОКН федерального значения Ниеншанц (Охта 1) Шведская крепость 1611-1703 гг., участки культурного слоя неолита и раннего металла V-II тыс. до н. э. и грунтового могильника XVI-XVII вв.

Зоны охраны: Единая зона регулирования застройки и хозяйственной деятельности 2, участок ОЗРЗ-2(11).

Охтинский мыс входит в Список Всемирного наследия (в составе объекта «Исторический центр Санкт-Петербурга и связанные с ним комплексы памятников», компонент 540-029 «Река Нева с берегами»).



Границы охраняемой территории Охтинского мыса согласно данным сайта

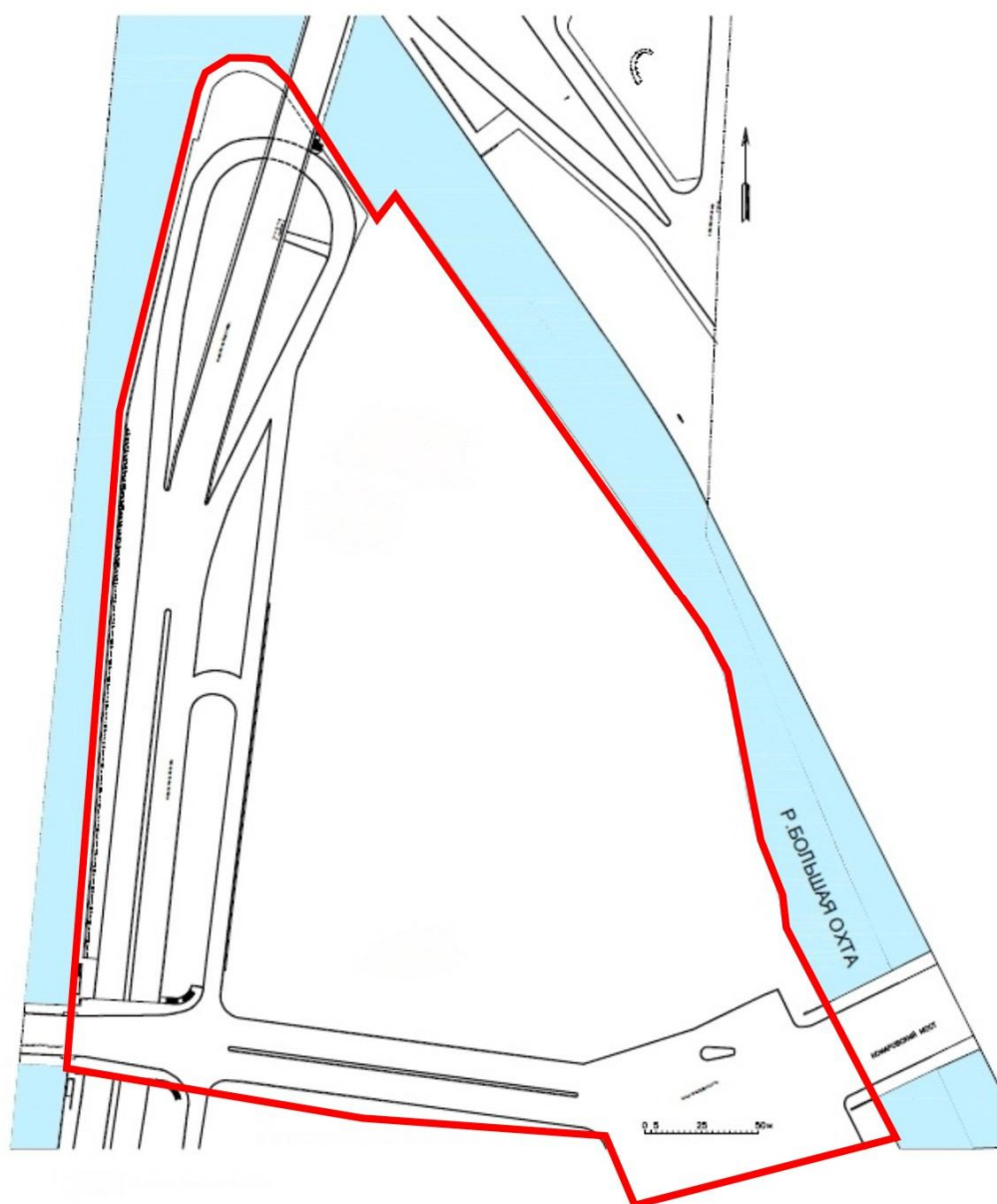
<http://new.rgis.spb.ru/>

### *Предложение по охранному статусу и границам ОКН*

ОКН федерального значения «Охтинский мыс (культурный ландшафт)».

Вид наследия: достопримечательное место.

*Предмет охраны, требования к градостроительным регламентам, поворотные точки и др.: разрабатываются на следующих стадиях.*



Проект границ ОКН федерального значения «Охтинский мыс (культурный ландшафт)».

**Приложения** (документы и материалы, полученные по результатам проведения работ по выявлению объектов, обладающих признаками объекта культурного наследия)

Приложение 1. Краткие исторические сведения, иконография, обосновывающие материалы

Год	Событие
5 – 1 тыс. до н.э.	Стоянки и поселения эпох неолита – раннего металла на территории мыса.
2 тыс. до н.э.	Образование реки Невы из бывших русел Тосны и Мги. Мыс локализуется у места слияния Невы и Охты, становится «Охтинским мысом».
X – XIII вв.	Нева является важным звеном на торговом пути «из варяг в греки».
XII – XIII вв.	На мысу существует укрепленное городище новгородского времени («мысовое городище»).
1300	Строительство шведами крепости Ландскрона.
1301	Разрушение крепости Ландскрона русскими войсками.
XIV – нач. XVII вв.	В устье Охты располагается поселение «Невское устье». Позднесредневековый грунтовый могильник.
1611	По приказу шведского короля Карла IX в устье Охты сооружена крепость Ниеншанц (по проекту Я. Делагарди).
1617	Ижорская земля и часть Карелии согласно Столбовскому мирному договору переходят под юрисдикцию Швеции.
2-я пол. XVII в.	Возведение новой крепости Ниеншанц (по проекту Г. Швенгеля).
1703	1 мая крепость Ниеншанц взята русскими войсками.
1717 – 1718	Близ Ниеншанца сооружены ветряные мельницы.
1806	Морское ведомство приобрело территорию бывшей крепости Ниеншанц у Императорского Воспитательного общества благородных девиц (Смольного института). Начало строительства Паноптического института.
1809-1814	Построено пять деревянных эллингов, с 1811 г. действует Охтинская верфь.
Нач. XX в.	Разобраны старые деревянные эллинги, выходившие на Неву.
1914	Бывшая Охтинская верфь, переименованная в "Петрозавод", стала филиалом Адмиралтейского завода.
1931	Петрозавод передали в "Союз верфи", здесь стали строить буксирные суда, баржи, речные катера и пароходы.
1941-1944	На верфи строят тральщики, платформы для ладожской эвакуации, в послевоенное время – морские буксиры.
1974	Завод перепрофилирован в машиностроительный и вошел в состав НПО "Ритм".
1970-1980-е	Строительство новых заводских корпусов по периметру мыса.
1981	Ликвидация судостроительных эллингов.
1982 – 1984	Строительство гранитной набережной Невы и моста через Охту, завершение создания автомагистрали по правому берегу Невы.
1990, 2014	Охтинский мыс и территория города Ниена включены в Список Всемирного наследия (в составе объекта «Исторический центр Санкт-Петербурга и связанные с ним комплексы памятников», компонент 540-029 «Река Нева с берегами»).
2000	К юбилею Петербурга на месте Ниеншанца сооружен памятный знак.
2003	На месте Ниеншанца (в бизнес-центре Аскольд) открыт музей «700 лет – Ландскрона, Невское устье, Ниеншанц».
2006, 2007	Территория и корпуса Петрозавода куплены Газпромом. Конкурс на проект Охта центра. Снос большей части заводских строений (2007).
2006-2009	Проведение раскопок Санкт-Петербургской археологической экспедицией СЗИ Наследия под руководством П.Е. Сорокина.
2006-2010	Протесты против строительства Охта центра, историко-культурная экспертиза ИКОМОС СПб.
2010	Проведение раскопок ИИМК РАН под руководством Н.Ф. Соловьевой.
2010	Отмена решения о строительстве Охта центра.
2018, май-август	Акт ГИКЭ ВОКН «Ниеншанц (Охта 1). Шведская крепость 1611-1703: участки культурного слоя, грунтовой могильник» (эксперт А.Г. Ситдиков).
2018, сентябрь	Резолюция ICOMOS CIVVIH по Охтинскому мысу.
2020, январь	Проведение Газпром нефтью закрытого конкурса на концепцию застройки Охтинского мыса.
2020, 2 марта	Публикация Газпром нефтью итогов конкурса.
2020, 12 марта	Поддержка ИКОМОС СПб сведений об историко-культурной ценности Охтинского мыса в качестве культурного ландшафта, представленных в данном заявлении.

## ИКОНОГРАФИЯ

Эпохи неолита и раннего металла (IV-III тыс. до н.э.)



Деревянные конструкции эпохи неолита на Охтинском мысу



Фрагменты рыболовных заграждений эпохи неолита на Охтинском мысу

## Формирование Невы (II-I тыс. до н.э.)



Схематическая карта формирования Невы с обозначением переполненного Ладожского озера и места прорыва вод р. Мги в долину р. Тосны



Устье р. Тосны и район Ивановских порогов на Неве. Аэрофото



Средневековые водные пути, пролегающие по Неве, мимо устья Охты (X-XIII вв.)

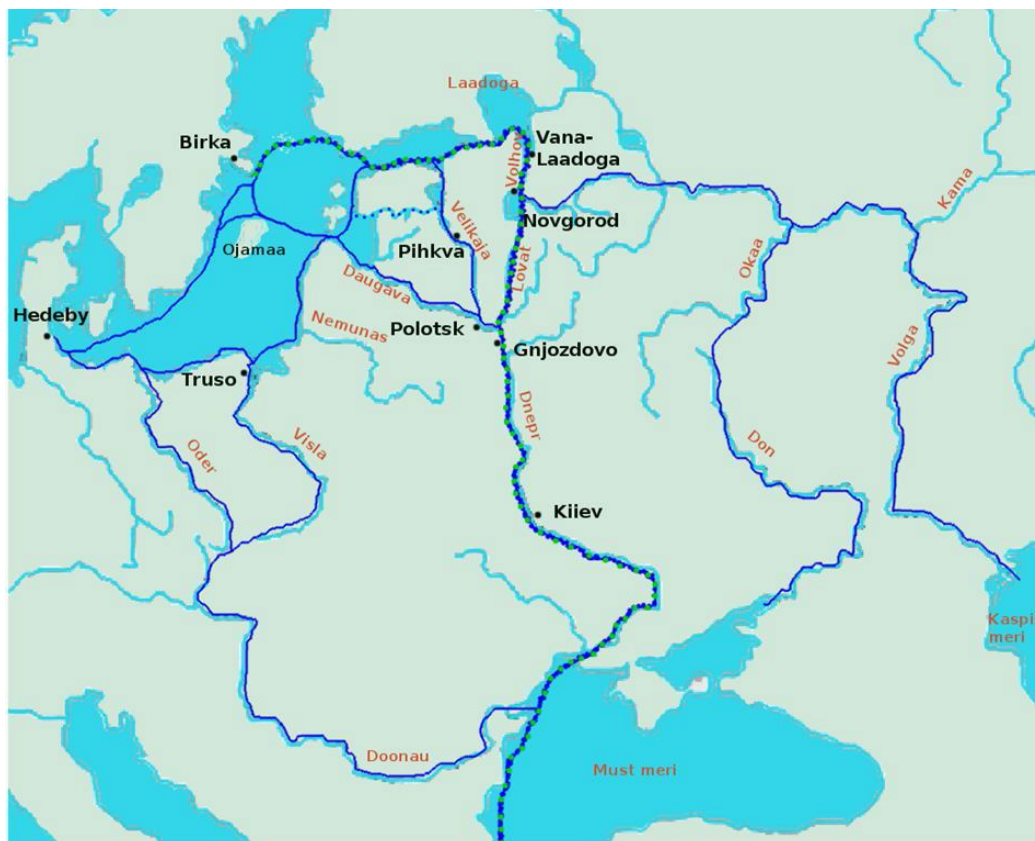


Схема водного пути «из Варяг в Греки»

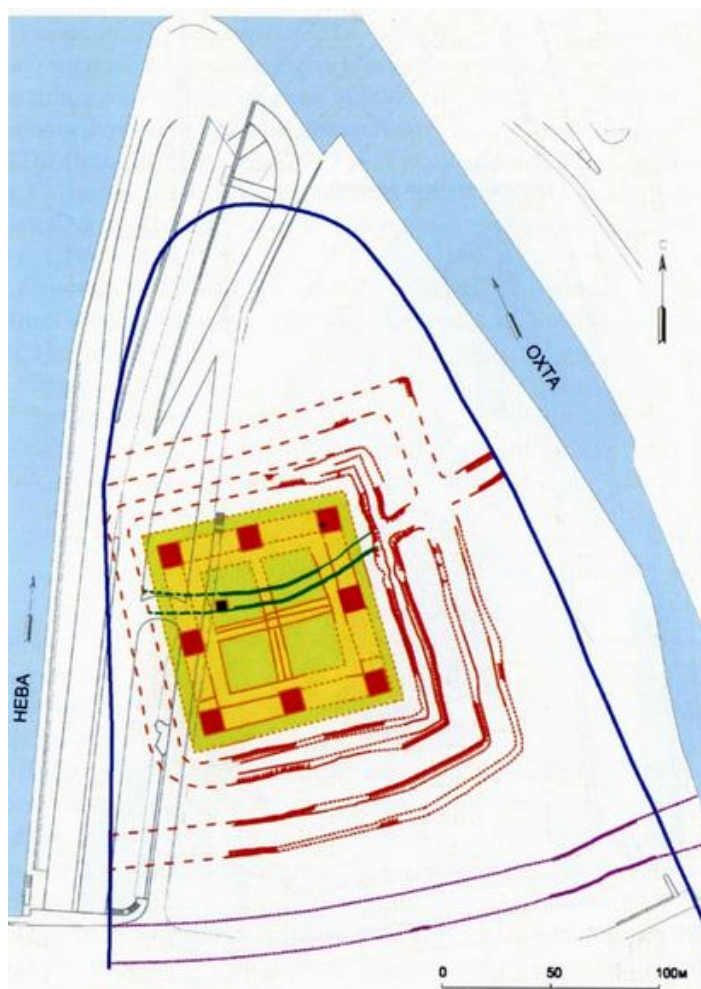


Средневековый крест, найденный при раскопках на Охтинском мысу

## Крепость Ландскрона (1300-1301)

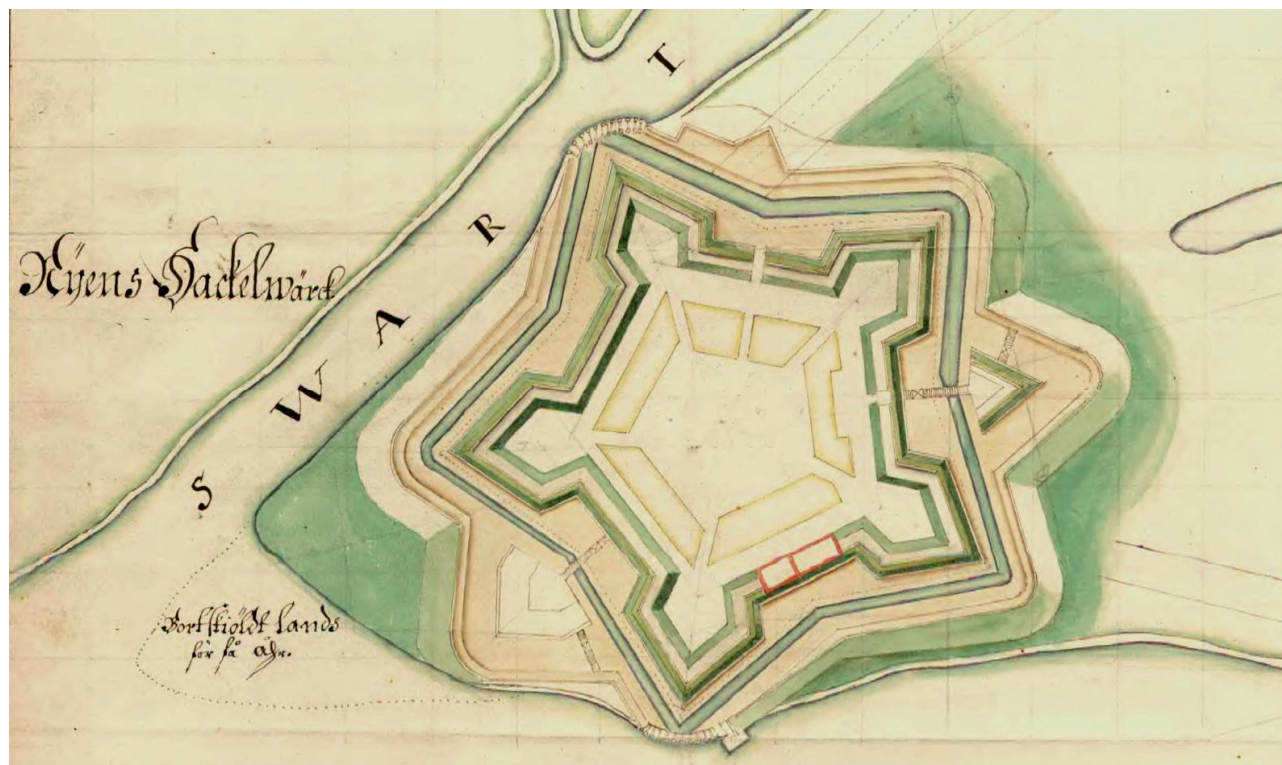


Вскрытое раскопками основание деревянной башни Ландскроны



Гипотетическая реконструкция плана крепости Ландскрона (П. Сорокин)

## Крепость Ниеншанц и город Ниен (1611-1703)

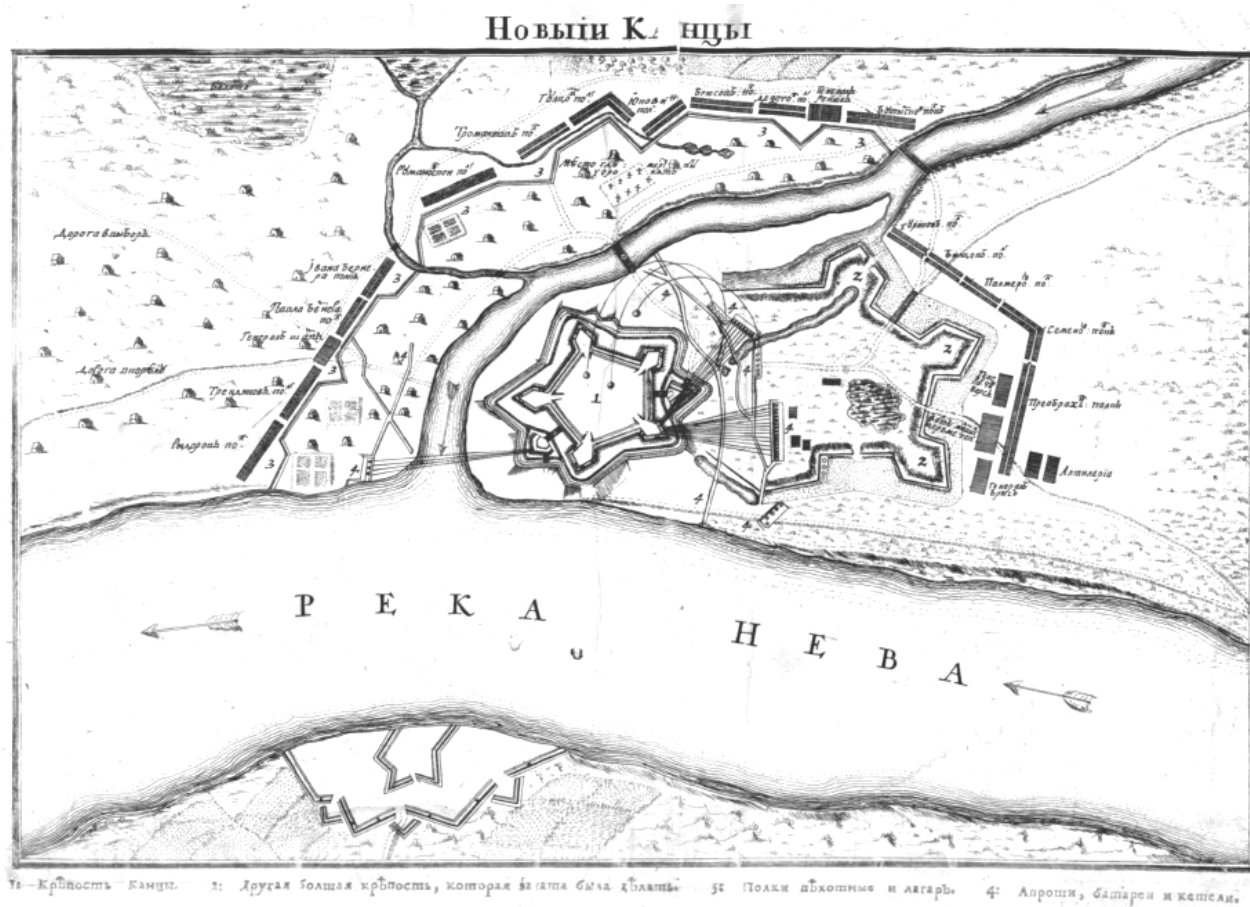


План Ниеншанца 1696 г. (фрагмент чертежа новых укреплений к югу от крепости)



Фиксационный план 1698 г. (фрагмент)

## Осада и взятие Ниеншанца русскими войсками (1703)

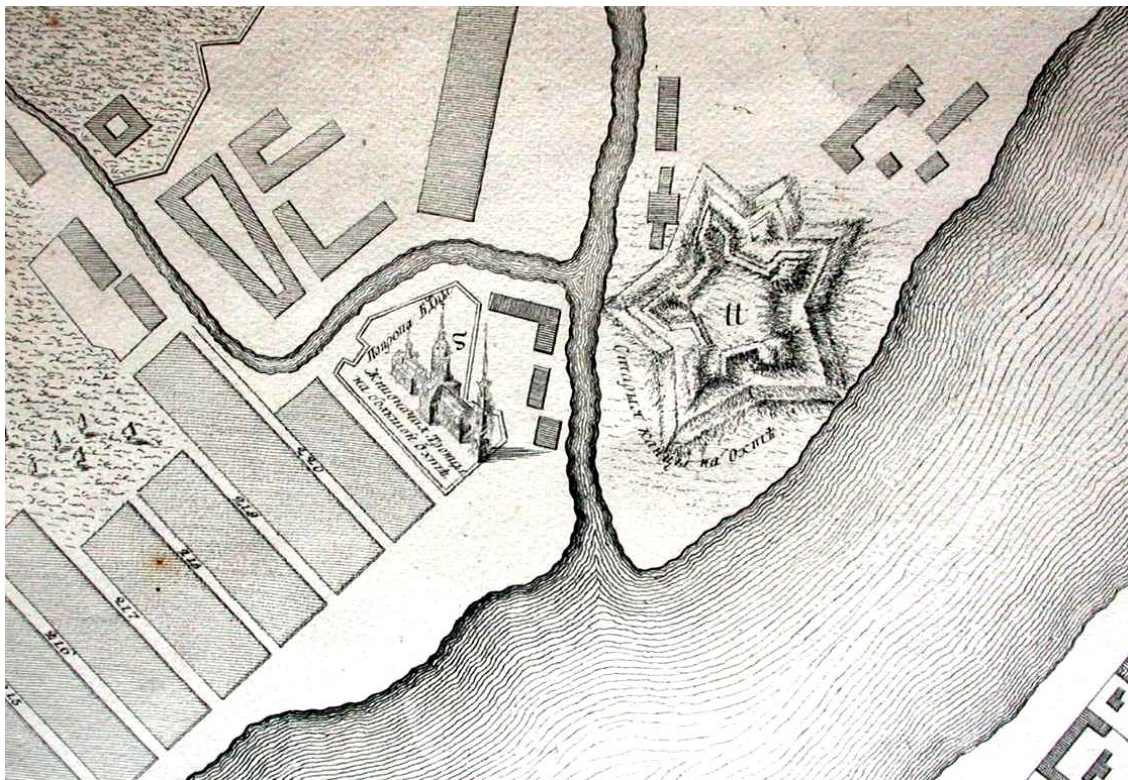


План осады Ниеншанца. Гравюра из «Книги Марсовой». 1713-1714

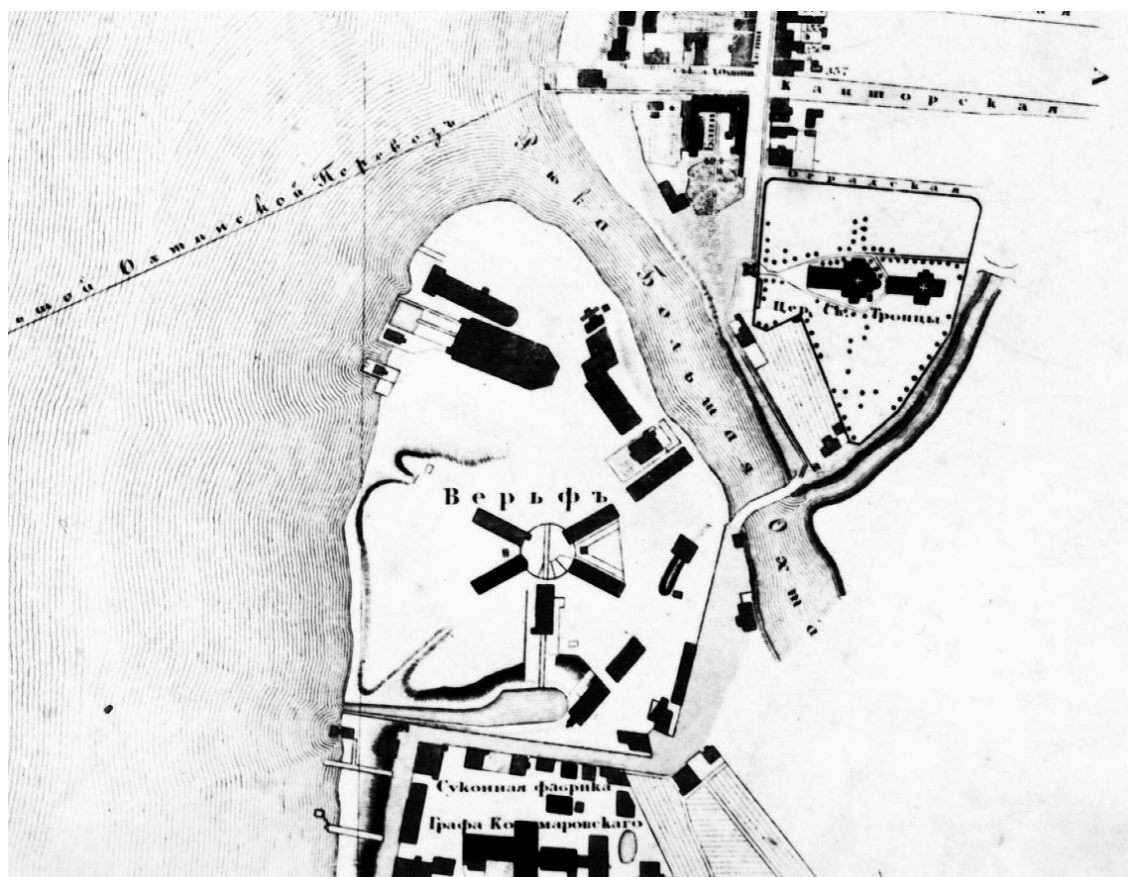


Осада Ниеншанца. Рисунок для барельефа «триумфального столпа». 1720-е

## Крепость Ниеншанц (XVIII – начало XIX вв.)



Фрагмент плана Санкт-Петербурга. 1753

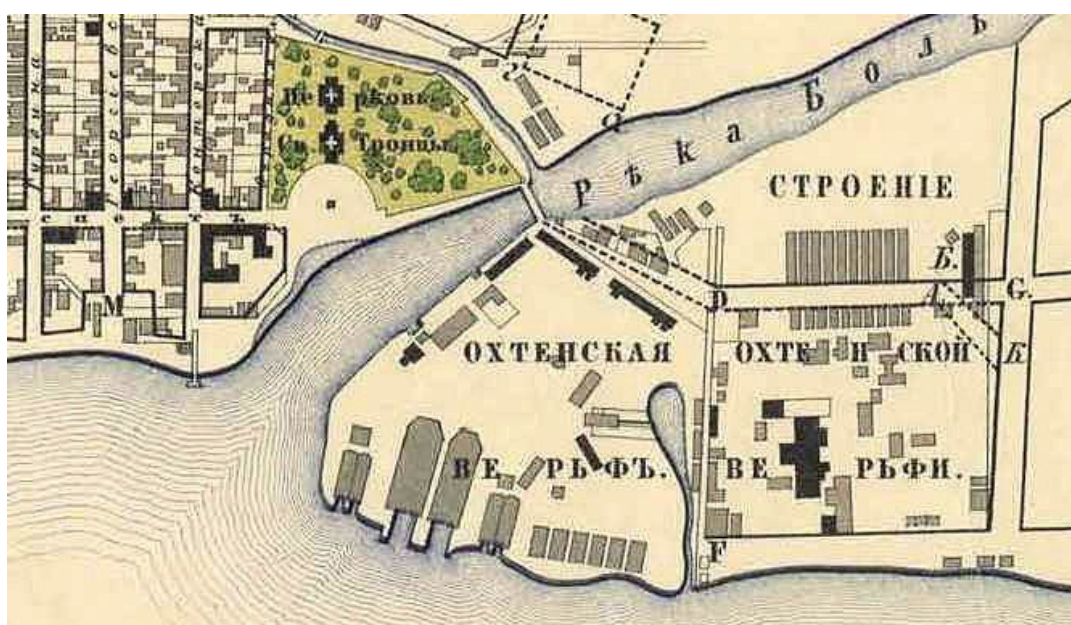


Сохраняющиеся элементы крепости и постройки «Паноптического инструментального заведения». Фрагмент плана Санкт-Петербурга. 1828

### Охтинские корабельные верфи (XIX в.)



Акварель. 1-я пол. XIX в.



Фрагмент плана Санкт-Петербурга. 1861



Фотография. 1870-е

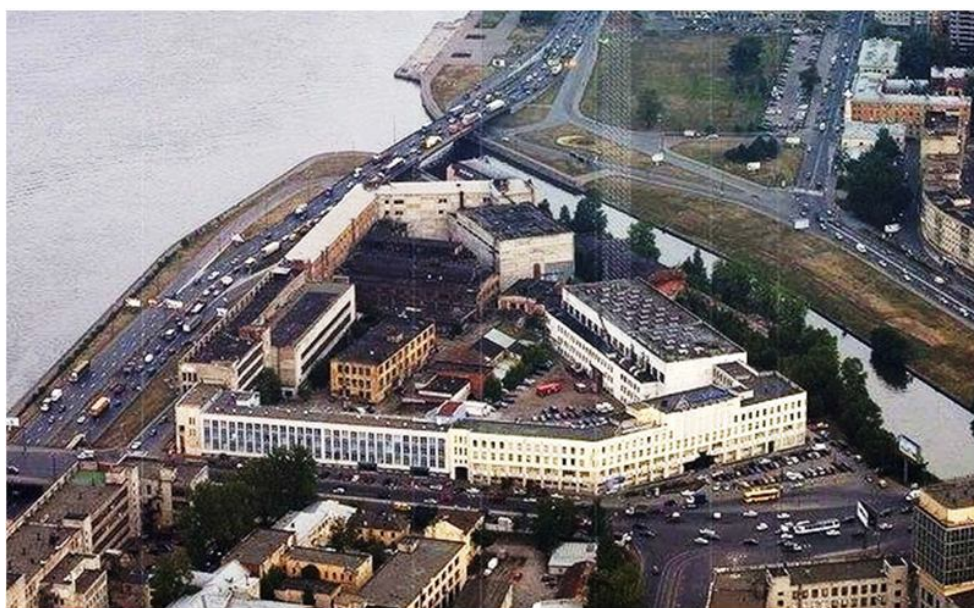
## Петрозавод и Малоохтинский мост (1970 – 2000-е)



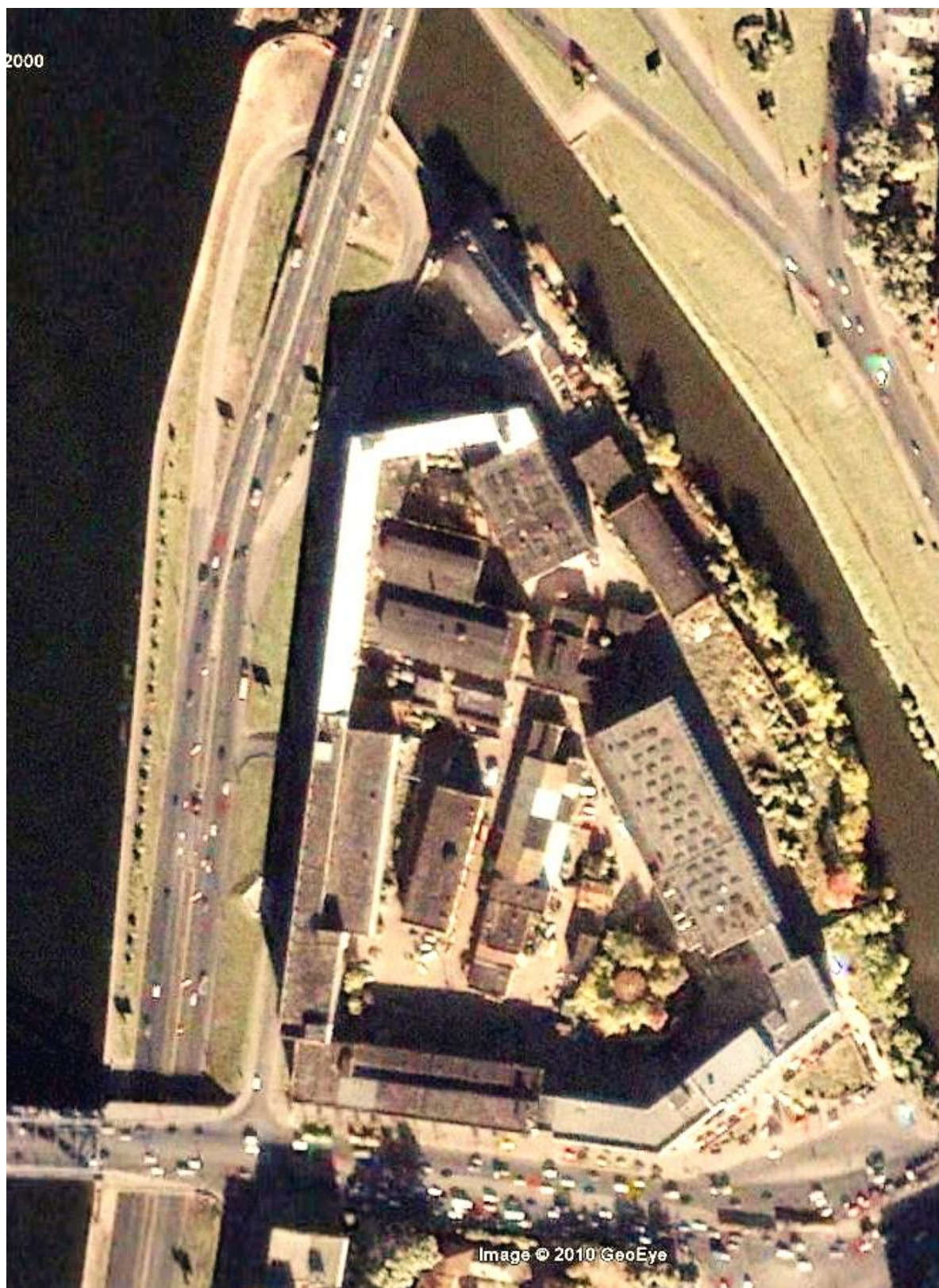
Корпуса Петрозавода. Фото 1972



Строительство Малоохтинского моста (с расширением набережной). Фото 1984



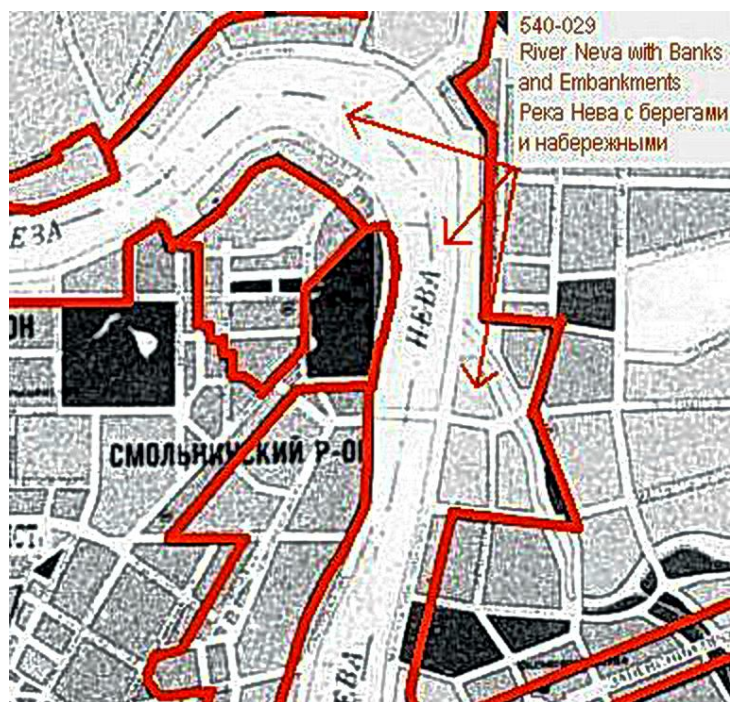
Охтинский мыс и Петрозавод. Аэрофото 2000-х



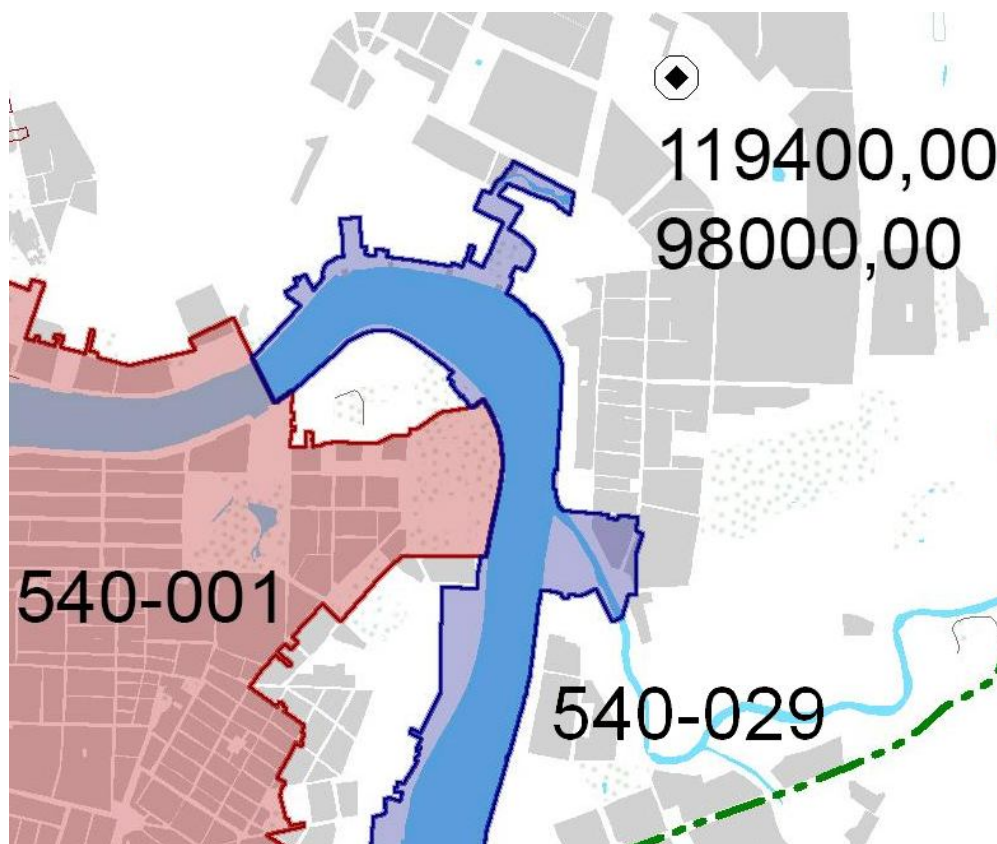
Охтинский мыс и Петрозавод. Космическое фото. 2000



Охтинский мыс в составе компонента петербургского объекта всемирного наследия  
«Река Нева с берегами» (1990, 2014)



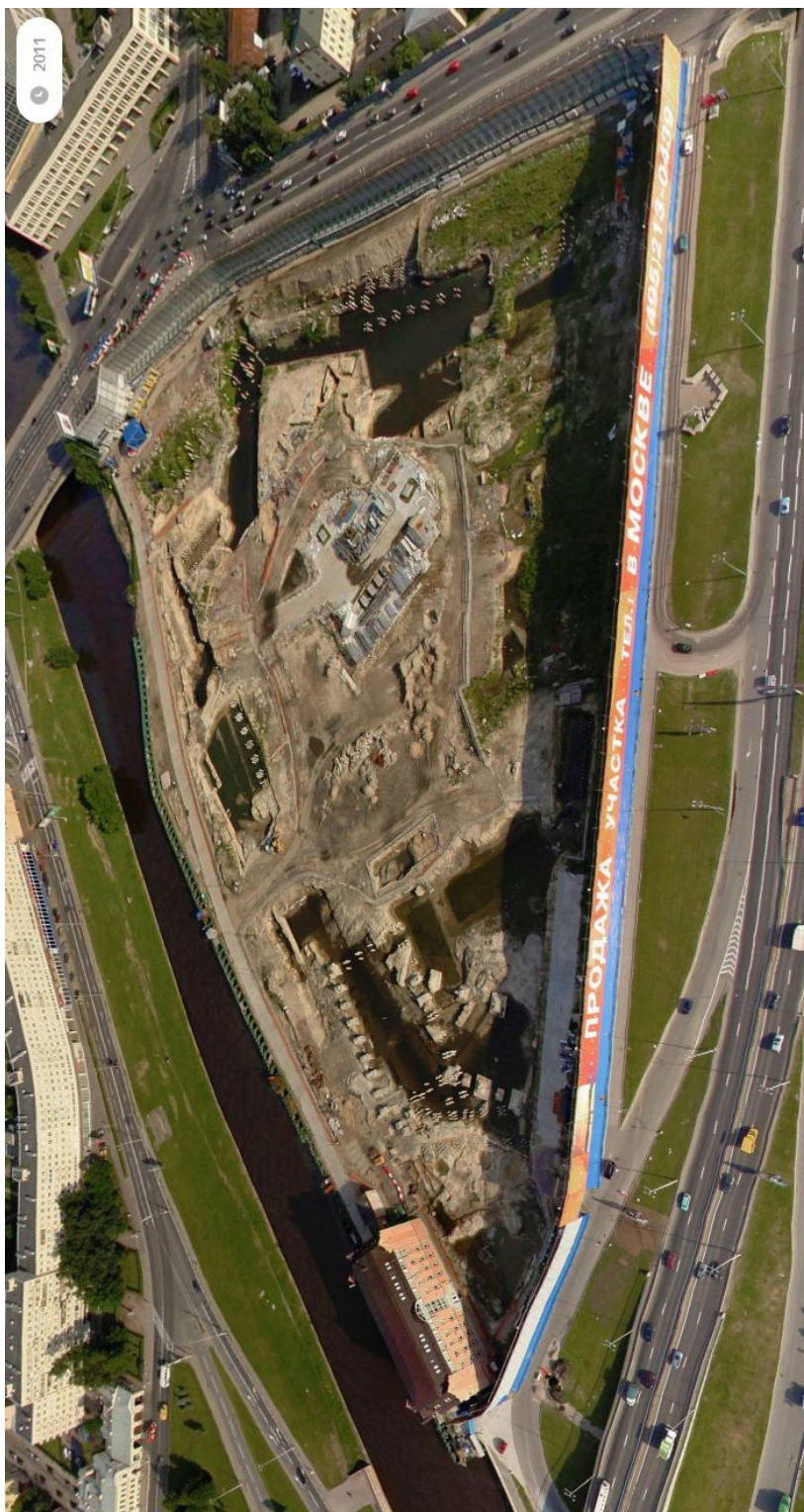
Фрагмент схемы 1990 г.



Фрагмент схемы 2014 г.

## Археологические раскопки на Охтинском мысу (2006-2010)

После завершения раскопок: Панорамное фото 2010 г. (слева). Аэрофото 2011 г. (справа)



Рвы, бастионы и рavelины Ландскроны и Ниеншанца, вскрытые раскопками



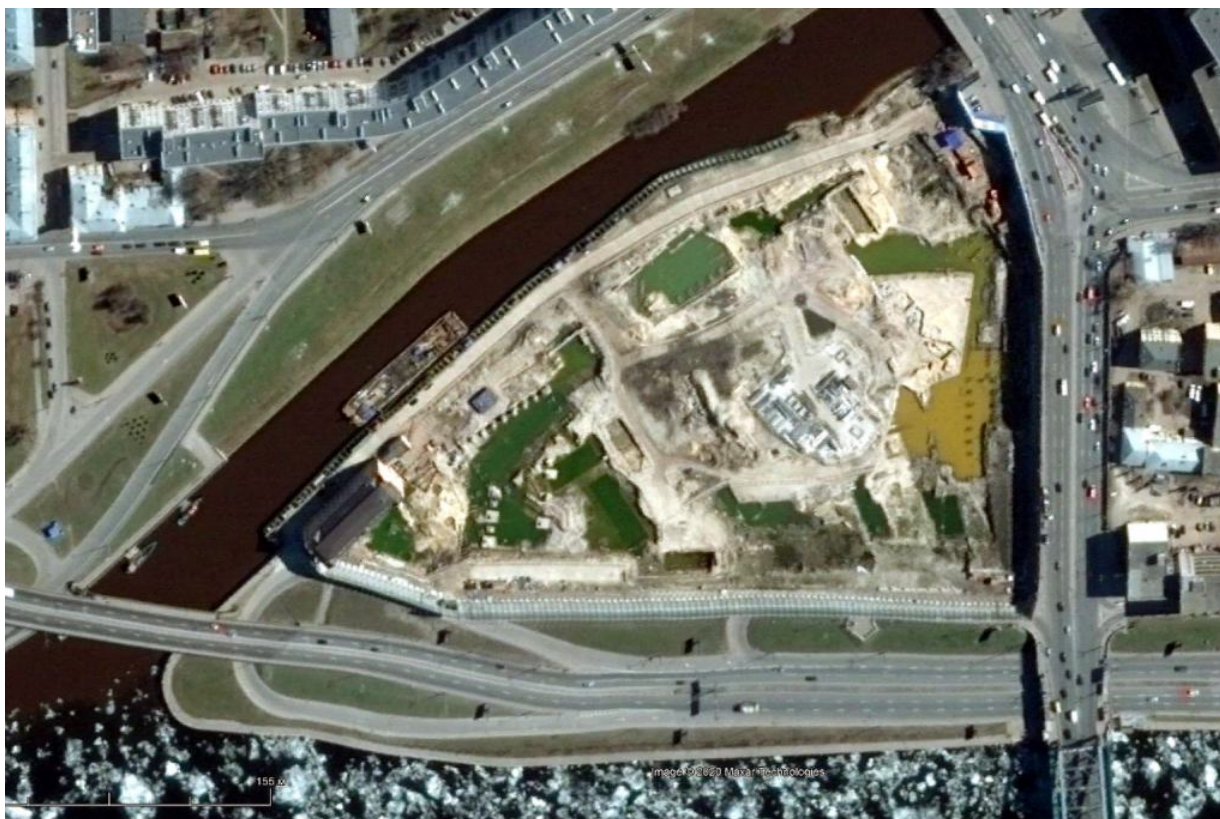
Ров Ландскроны



Карлов бастион

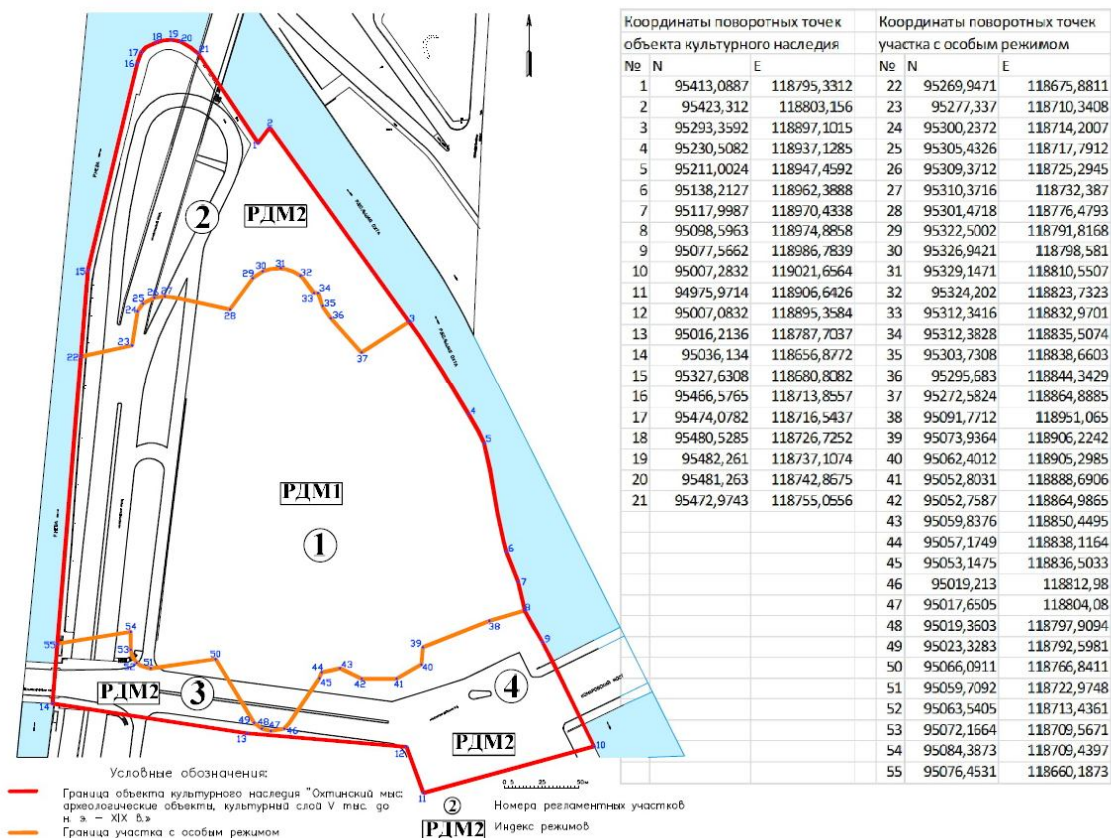


Фланк Гельмфельтова бастиона

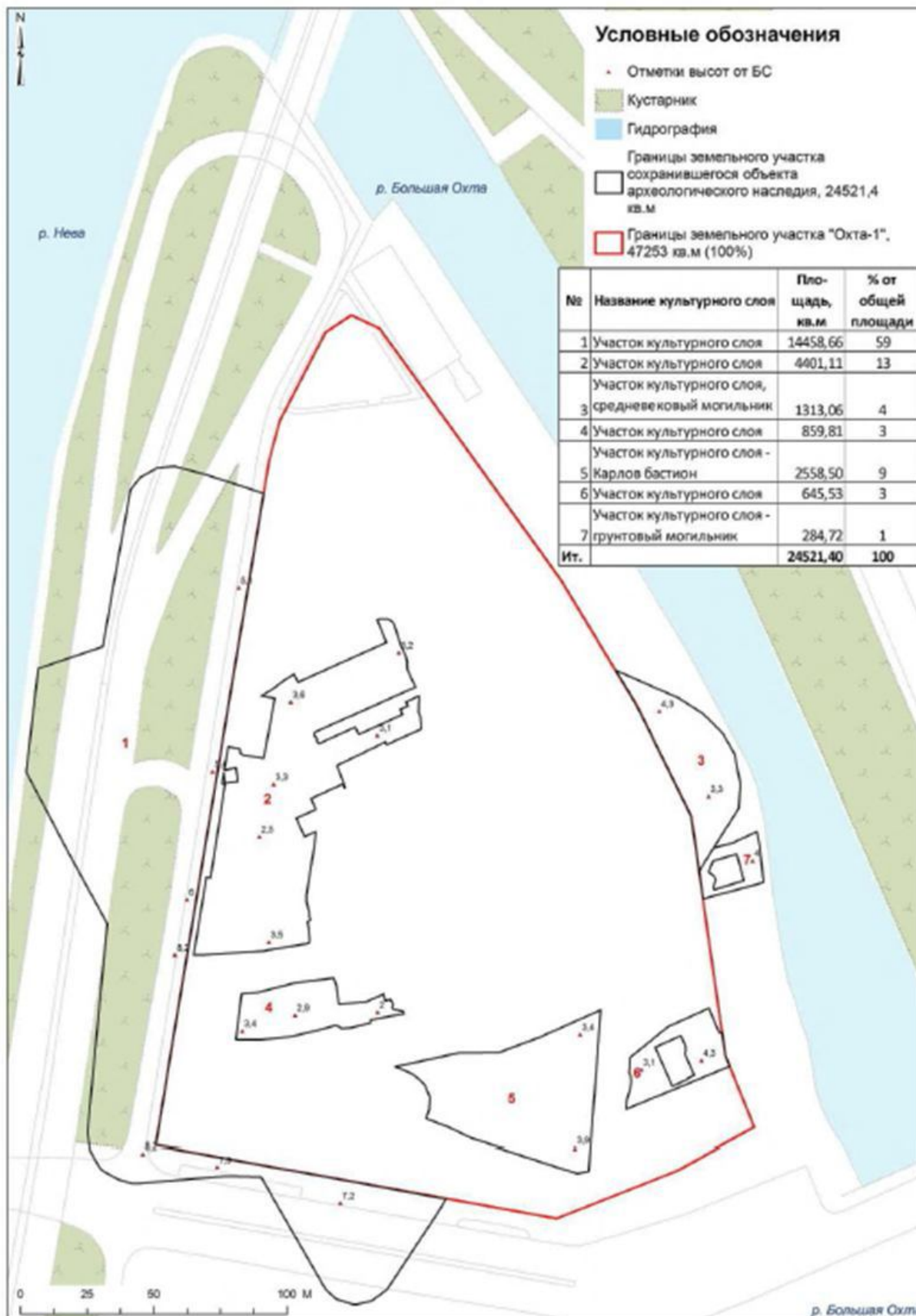


### Охтинский мыс после завершения раскопок. Космическое фото 2011

Схема режимов использования земель и градостроительных регламентов в границах объекта культурного наследия "Охтинский мыс - объект археологического наследия V тыс. до н.э. - XX в."



Предложения к схеме границ ОКН и требований к регламентам по результатам ГИКЭ 2014 г.



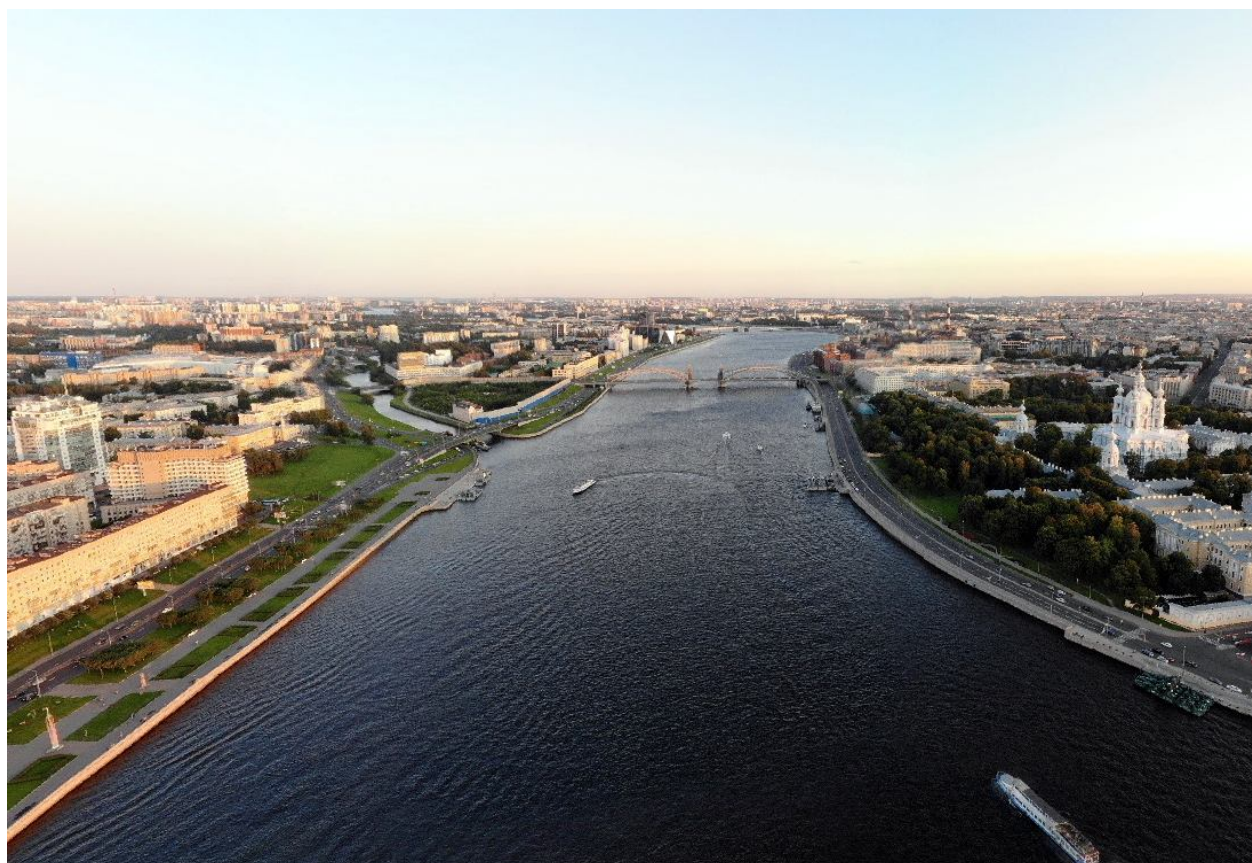
Границы охраняемых археологических объектов Охтинского мыса согласно ГИКЭ 2018 г., утвержденные приказом Министерства культуры РФ от 06.03.2019

## ОБОСНОВЫВАЮЩИЕ МАТЕРИАЛЫ

## 1. Место Охтинского мыса в культурном ландшафте Санкт-Петербурга



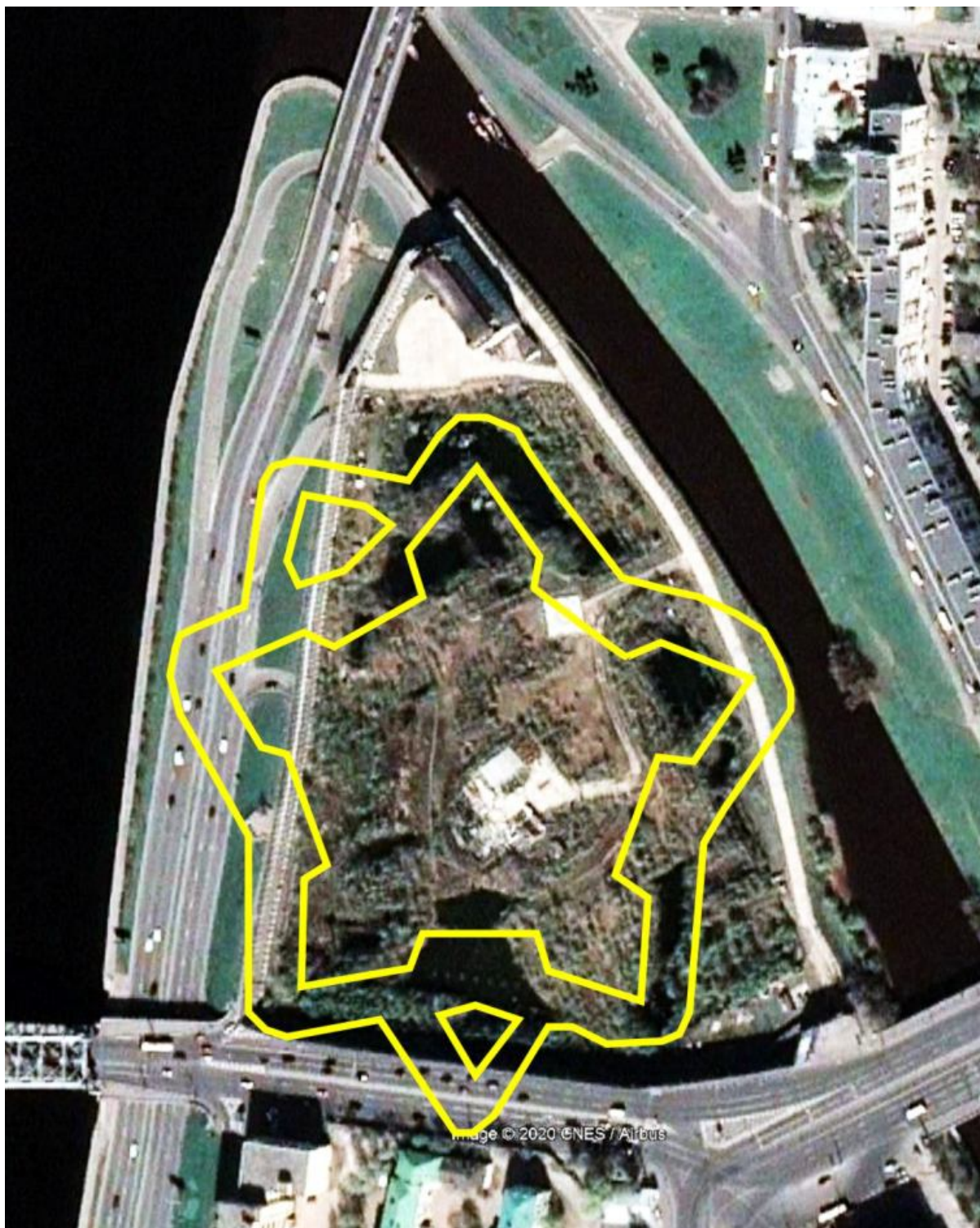
Аэрофото 2011



Аэрофото 2019

## 2. Элементы культурного ландшафта Охтинского мыса

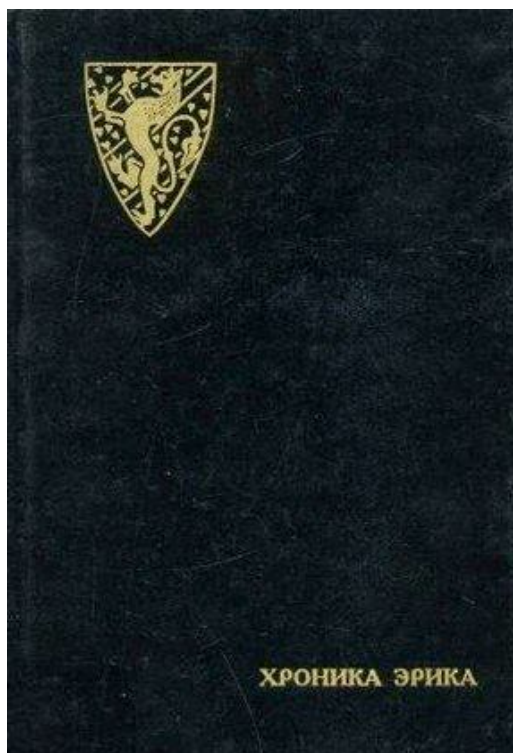
Сохранились очертания и конфигурация мыса, особенности гидрографии Невы и Охты, элементы геоморфологического строения берегов и территорий. В современной конфигурации и рельефе раскопов прослеживаются очертания крепости. Можно сказать, что благодаря раскопкам и отсутствию полноценных мер по их консервации (засыпке), Ниеншанц, с повреждениями и утратами, сегодня реально существует!



Результаты совмещения космического фото 2019 г. с абрисом плана крепости Ниеншанц

### 3. «Память места» Охтинского мыса (XIV-XX вв.)

Событийно-мемориальная значимость Охтинского мыса отражена в стремлении увековечить события и факты истории Ландскроны и Ниеншанца, начиная с 1320-х гг. («Хроника Эрика»), продолжая петровской эпохой (празднества, публикации, медали, гравюры, в связи с осадой и взятием Ниеншанца), царствованиями Екатерины II и Николая I (упоминания в книжных публикациях, изучение и издание шведских карт, в связи с пробуждением интереса к истории Санкт-Петербурга), началом XX в. (работы А. Гиппинга, А. Лаппо-Данилевского, Г. Немирова), 1990-2020-ми гг. (публикации П. Сорокина и др., общественные движения в защиту Охтинского мыса в связи с археологическими открытиями и планами Газпрома его застроить).



Хроника Эрика. Издание 1994 г. (Выборг)



Штурм Ландскроны в 1301 г. Рисунок из журнала «Нива» нач. XX в.

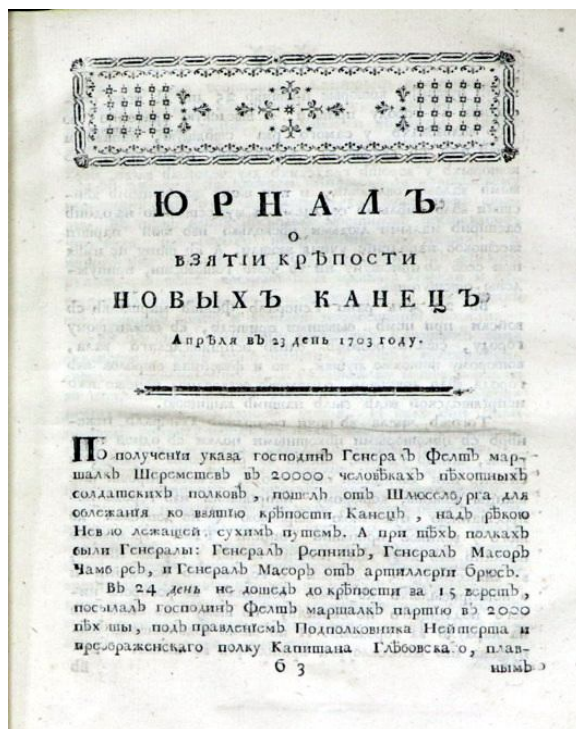




Иллюминация в Москве 1 января 1704 г. по случаю взятия Ниеншанца. Гравюра



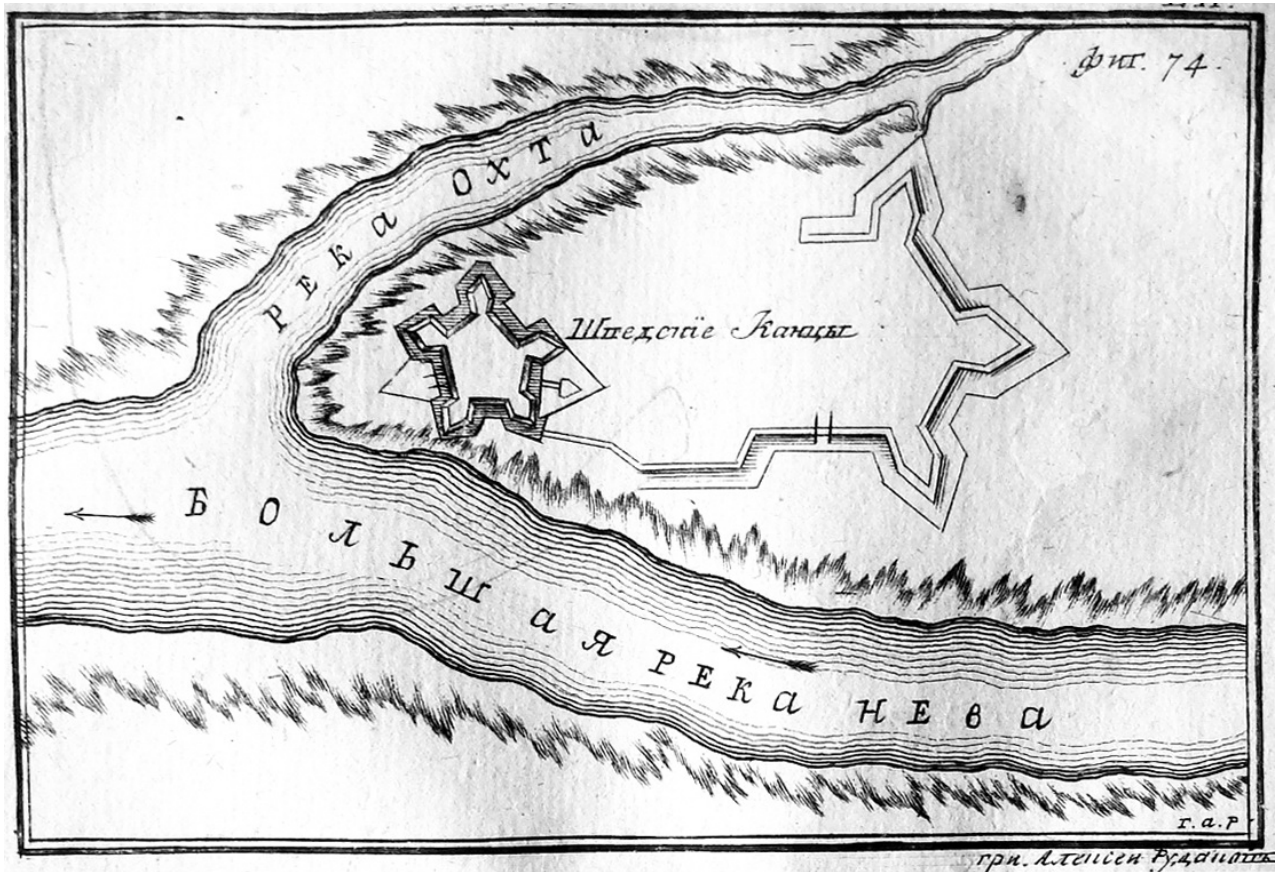
Памятная медаль в честь взятия Ниеншанца (1713-1714)



Первая страница «Юрнала о взятии крепости Новых Канец» из «Книги Марсовой» (СПб, 1713, 2-е изд. СПб., 1766)



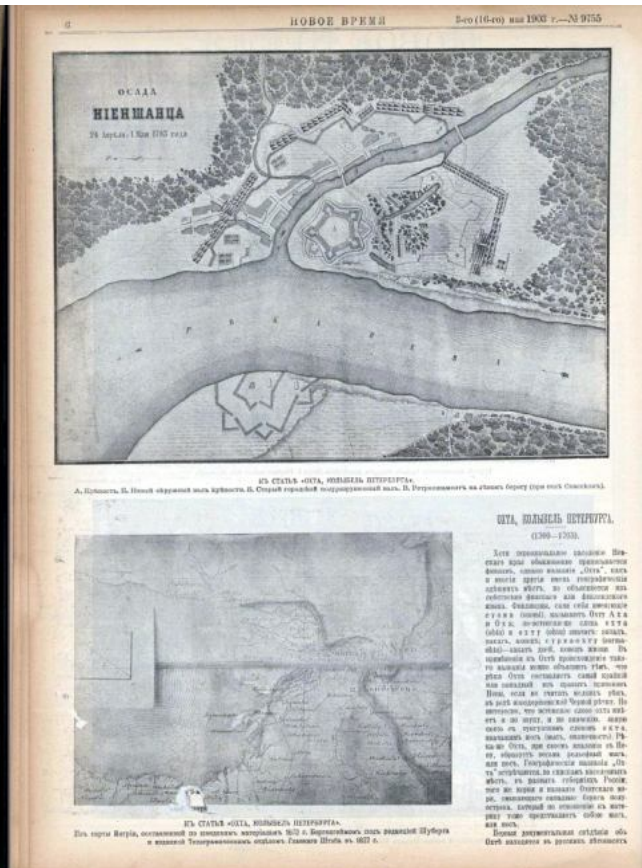
В первой книге по истории города, «Описание Санктпетербурга» А.И. Богданова (1779), крепость Ниеншанц отнесена к числу главных достопримечательностей («антиквитетов») города



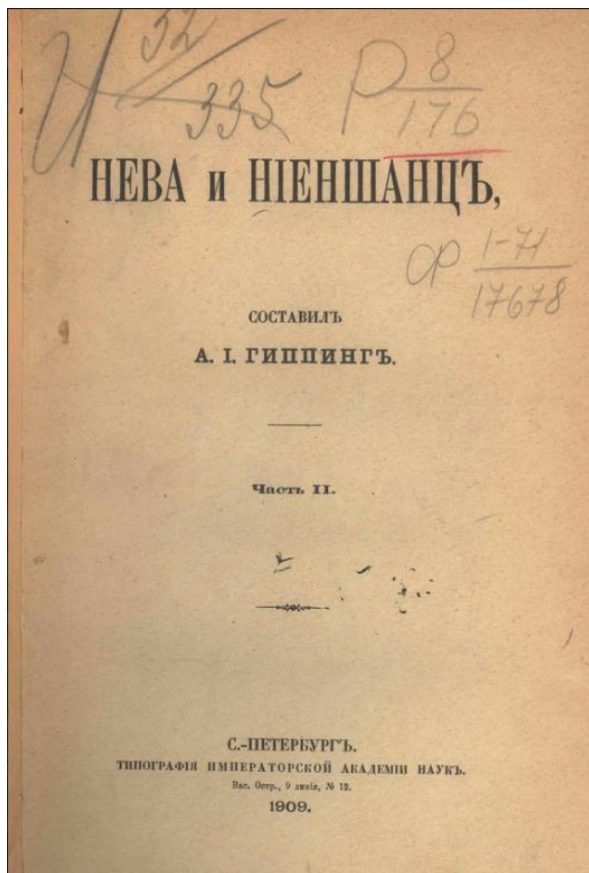
План Ниеншанца из книги «Описание Санктпетербурга» А.И. Богданова (1779)



Ландскрона, город Ниен и Ниеншанц на реконструктивной карте Ингерманландии, выполненной в Санкт-Петербурге по материалам шведских архивов в 1827 г.



Статья Г. Немирова «Охта, колыбель Петербурга». 1903



Монография А. Гиппинга «Нева и Ниеншанц». Рукопись 1-й пол. XIX в., публикации 1909 и 2003 гг.



Памятный дуб с оградой из пушек Ниеншанца  
на территории Петрозавода. Фото 1903



Бюст Петра I у Охтинского мыса  
Фото 2019



Памятный знак крепости Ниеншанц. Создан в 2000 г. В. Реппо, П. Сорокин. Фото 2016

## Охтинский мыс в сознании петербургского общества XXI в.



Проект «Охта центра»



Сбор подписей против строительства «Охта центра». 2007



Митинг протеста против строительства «Охта центра» 10 октября 2009

Концепции создания археологического музея и знакового здания на Охтинском мысу:



М. Атаянца



Е. Мельниковой



Ю. Митюрёва


[Актуальная информация](#)

## Резолюция Научного комитета ИКОМОС по историческим городам и селениям (ICOMOS-CIVVIH) по Охтинскому мысу

### Ресурсы

[Международные акты](#)
[Публикации](#)
[Ссылки](#)

comité international des villes et villages historiques  
international committee on historic towns and villages



### Резолюция по крепости Ниеншанц и другим археологическим ценностям Охтинского мыса в Санкт-Петербурге

Принимая во внимание актуальность сохранения объектов совместного наследия, особенно в 2018 году – Европейском году культурного наследия,

Публикация резолюции CIVVIH на сайте ИКОМОС СПб (2018): <http://icomos-spb.ru/novosti/158-na-sajte-icomos-civvih-razmeshchena-finalnaya-versiya-zayavleniya-po-okhtinskomu-mysu>

# Город 812

Петербургский журнал | Мысли о городе и мире

[POLITICAL](#)
[ЦЕРКОВЬ](#)
[ДЕНЬГИ](#)
[НРАВЫ](#)
[АРХИТЕКТУРА](#)
[МЕДИЦИНА](#)
[ЗРЕЛИЩА](#)
[ИСТОРИЯ](#)
[ИНФОГРАФИКА](#)


## МИХАИЛ ПИОТРОВСКИЙ: ПЛАНЫ ЗАСТРОЙКИ ОХТИНСКОГО МЫСА ТРЕБУЮТ ОБСУЖДЕНИЯ

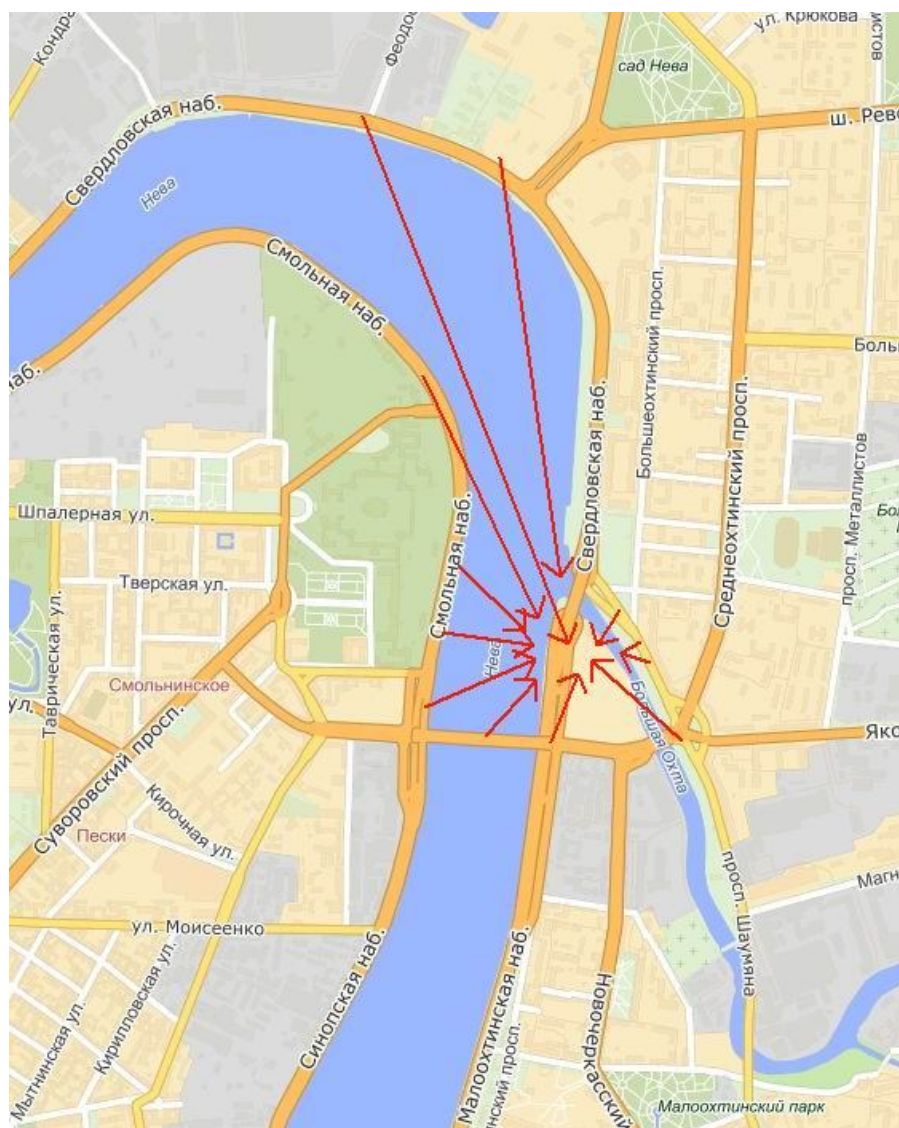
ВАДИМ ШУВАЛОВ / ТЕРРИТОРИЯ / 18.02.2020

Полагаю, что планы застройки территории Охтинского мыса требуют обсуждения и подробного рассмотрения, — заявил Михаил Пиотровский. — Всемирный клуб петербуржцев готов выступить площадкой для профессионального и общественного обсуждения этой проблемы. Несколько лет назад археологические раскопки остановили строительство на мысу небоскреба Охта-центра. Теперь необходимо еще раз проверить какую территорию занимают археологические памятники. В любом случае, речь должна идти об их музеефикации и включении археологического музея в застройку, которая может появиться на этой важной в историческом и градостроительном смысле городской территории.: <http://gorod-812.ru/mihail-piotrovskiy-planvi-zastroyki-okhtinskogo-myisa-trebuyut-obsuzhdeniya/>



#### 4. Визуальные и эстетические (пейзажные) константы восприятия Охтинского мыса в панорамах Невы и устья реки Охты

Охтинский мыс, как это было со времен образования Невы, в эпохи Ландскроны, Невского Устья и Ниеншанца, занимает в важное место в ландшафте невских берегов. Ныне он входит в панорамы Невы с доминирующим в них шедевром Растрелли – собором Смольного монастыря, воспринимается со многих видовых точек и трасс, статически и в движении, во всем богатстве сменяющих друг друга видов и «скользящих» панорам. Через Неву Охтинский мыс композиционно взаимодействует с системой ансамблей Воскресенского монастыря и двух расположенных по его сторонам институтов – Смольного и Александровского. Эти ансамбли в панорамах невских берегов, в том числе со стороны мыса, запечатлены во многих произведениях художников конца XVIII-XIX вв. С восточного направления, с трасс Якорной улицы, Среднеохтинского проспекта и Красногвардейской площади, мыс, вслед за руслом Охты, играет знаковую роль, предвещаая появление Невы.



Главные направления (лучи) восприятия Охтинского мыса с магистралей Санкт-Петербурга

Охтинский мыс и панорамы Невы в живописи XVIII-XIX вв.

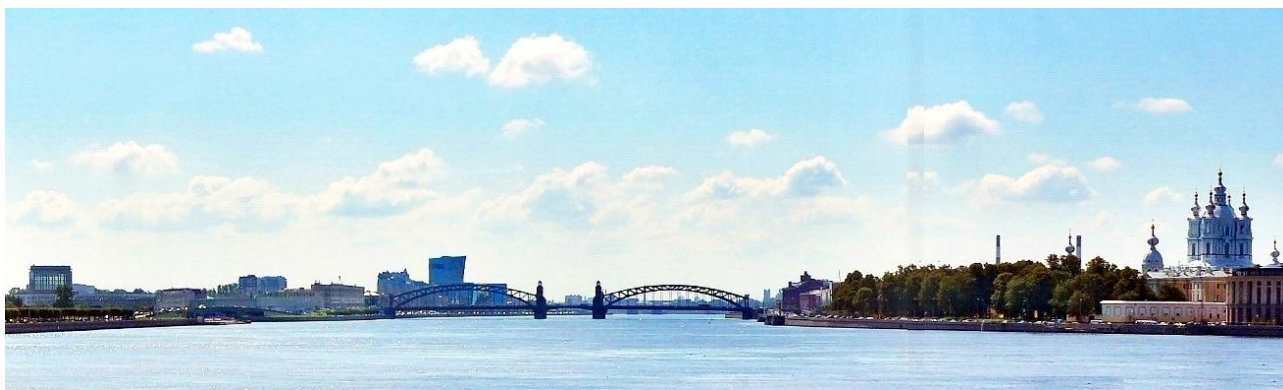


Б. Патерсен. Вид Невы с Охтинского мыса. 1799-1801. ГЭ



А. Боголюбов. Вид Смольного монастыря и Охтинского мыса с Большой Охты. 1851.

Виды Охтинского мыса с магистралей и мостов Санкт-Петербурга (2019, по материалам сайта <https://yandex.ru/maps/>, <https://www.google.com/maps/>)



Вид со Свердловской набережной



Вид со Смольной набережной



Вид с Большеохтинского моста



Вид в створе Якорной улицы



Вид вдоль русла р. Охты, с Комаровского моста

Проект застройки Охтинского мыса «Газпром нефти» (2020, по материалам сайта <https://www.gazprom-neft.ru/>)



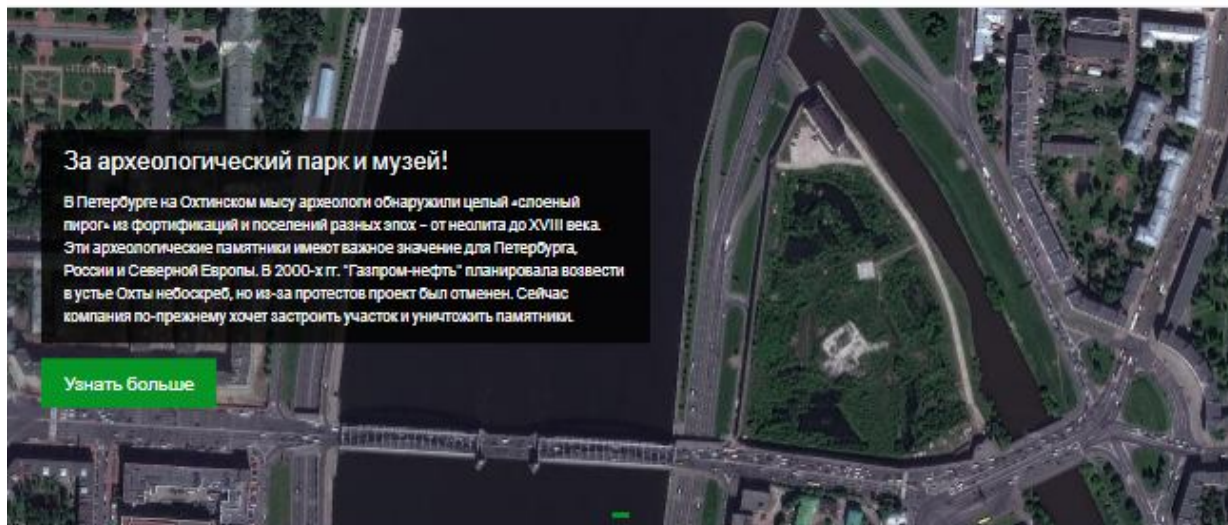
## Реакция общественности на проект застройки Охтинского мыса 2020 г.

### Спасем Охтинский мыс

памятник археологии в устье реки Охты



Памятники Охты [Новости](#) [Чем помочь?](#) [Статьи](#) [Архив: Охта-центр](#)



#### Архив новостей

[Март 2020 \(3\)](#)

[Февраль 2020 \(4\)](#)

[Январь 2020 \(3\)](#)

[Декабрь 2019 \(1\)](#)

[Ноябрь 2019 \(1\)](#)

[Август 2019 \(1\)](#)

[Июнь 2019 \(1\)](#)

[Март 2019 \(2\)](#)

[Февраль 2019 \(1\)](#)

[Ноябрь 2018 \(1\)](#)

[Октябрь 2018 \(4\)](#)

[Сентябрь 2018 \(4\)](#)

[Август 2018 \(2\)](#)

[Июль 2018 \(2\)](#)

[Июнь 2018 \(1\)](#)

[Май 2018 \(1\)](#)

[Апрель 2018 \(1\)](#)

[Декабрь 2017 \(1\)](#)

[Сентябрь 2017 \(1\)](#)

[Август 2017 \(1\)](#)

[Май 2017 \(1\)](#)

[Апрель 2016 \(4\)](#)

[Март 2016 \(2\)](#)

[Октябрь 2015 \(2\)](#)

[Сентябрь 2015 \(3\)](#)

[Июль 2015 \(1\)](#)

[Июнь 2015 \(5\)](#)

[Май 2015 \(1\)](#)

[Февраль 2015 \(2\)](#)

[Декабрь 2014 \(2\)](#)

[Ноябрь 2014 \(1\)](#)

[Октябрь 2014 \(2\)](#)

#### Команда студентов презентовала свой проект развития территории Охтинского мыса



Команда студентов из разных петербургских вузов презентовала альтернативное видение развития территории Охтинского мыса – свой проект в рамках нового архитектурно-девелоперского форсайта РБК Петербург.

06.03.2020

[Читать далее](#)

#### Результаты конкурса: полное безразличие к историческому прошлому Охтинского мыса



Статья Сергея Борисовича Горбатенко (ИКОМОС СПб) о чудовищном проекте Газпрома по застройке Охтинского мыса. 2-го марта компания «Газпром нефть» (дочерняя компания Газпрома) объявила о результатах проведенного ею закрытого конкурса на разработку архитектурной концепции застройки Охтинского мыса. Представитель компании Феликс Митинин

## БИБЛИОГРАФИЯ

- Анциферов Н.П. Краеведный путь в исторической науке. (Историко-культурные ландшафты) // Краеведение. 1928. № 6. С. 323.
- Бенуа А.Н. Мои воспоминания. М., 1980. Кн. 1-3. С. 322.
- Богданов А.И. Историческое, географическое и топографическое описание Санктпетербурга... СПб., 1779. С. 9, 191, 210. Таб. LI.
- Веденин Ю.А. Культурный ландшафт – хранитель исторической памяти // Охраняется государством. 2018. № 6. С. 34-39.
- Гиппинг А.И. Нева и Ниеншанц. СПб., 1909. Т. I, II.
- Гиппинг А.И. Нева и Ниеншанц. СПб., 2003.
- Горбатенко С.Б. Всемирное наследие — исторический ландшафт Санкт-Петербургской агломерации / World Heritage — the Historical Landscape of the Saint Petersburg Agglomeration. СПб., 2011. С. 19-56.
- Горбатенко С.Б. Карты Ингерманландии и Карелии XVII века в Швеции и России // Краеведческие записки. Исследования и материалы. В.5. СПб., 1997. С.9-37.
- Горбатенко С.Б. Охтинский мыс в культурном ландшафте Санкт-Петербурга // Наследие и современность. 2018. № 1 (4). С. 59-72.
- Жуков К.С. История Невского края (с древнейших времен до конца XVII века). СПб., 2010.
- Кепсу С. Петербург до Петербурга. История устья Невы до основания города Петра. СПб., 2000. С. 69-75.
- Кирпичников А.Н. Открытие Ниеншанца // Археологическое наследие Санкт-Петербурга. СПб., 2014. В. 4. С. 8-10.
- Мансуров Б.П. Охтенские Адмиралтейские селения. СПб., 1855.
- Нежиховский Р.А. Река Нева и Невская губа. Л., 1981. С. 19-21
- Немиров Г.А. Охта, колыбель Петербурга. (1300-1703) // Новое время. 1903. № 9755. С. 6-10.
- Очерки по истории Ленинграда. М.-Л., 1955. Т. 1. С. 30-31.
- Петров П.Н. История Санкт-Петербурга с основания города, до введения в действие выборного городского управления по учреждениям о губерниях. 1703-1782. СПб., 1884. С. 31-36.
- Предтеченский А.В. Основание Петербурга // Петербург петровского времени. Л., 1948. С. 3-48.
- Сорокин П.Е. Ландскрона, Невское Устье, Ниеншанц. СПб., 2001.
- Сорокин П.Е. и др. Археологические исследования в устье реки Охты. Т. 1. Культурный слой и сооружения центральной части Охтинского мыса: Археологическое наследие Санкт-Петербурга. 2017. В.5.
- Сорокин П.Е. и др. Палеоландшафт береговой зоны Литоринового моря в районе археологического памятника Охта 1 // Виртуальная археология. Материалы Второй Международной конференции... СПб., 2015. С. 113.
- Шарымов А.М. Предыстория Санкт-Петербурга. 1703 год: Книга исследований. СПб., 2004.
- Bonsdorff C. von. Nyen och Nyenskans. Helsingfors, 1891.

ИЗ ПРЕЗЕНТАЦИИ НАЦИОНАЛЬНОГО КОМИТЕТА ИКОМОС (РОССИЯ)  
 «Всемирное наследие Санкт-Петербурга под угрозой» (январь 2018)

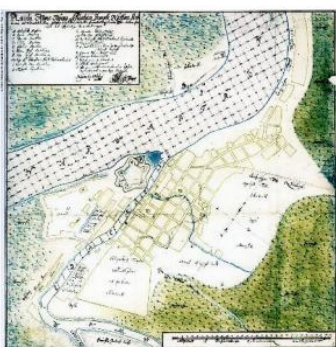
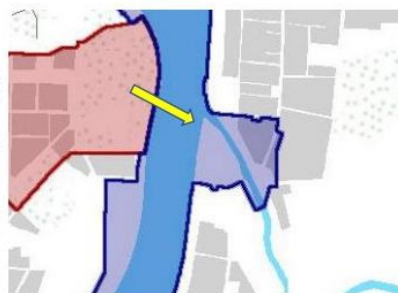
<http://heritage-expert.ru/vsemirnoe-nasledie/143-vsemirnogo-nasledie-sankt-peterburga-pod-ugrozoi-world-heritage-of-st-petersburg-in-danger>



Первоначально на этом месте предполагалось строительство небоскреба Газпрома. В ходе археологических раскопок были обнаружены остатки крепостей XIII-XVII веков. По мнению петербургских экспертов, здесь должен быть создан археологический музей; кроме того, территория представляет собой большую ценность, как исторический ландшафт. Однако земля принадлежит Газпрому, который не хочет отказаться от планов ее застройки.



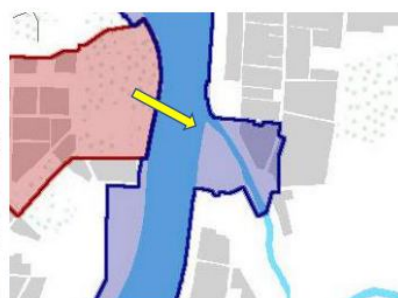
Охтинский мыс: место бывшей шведской крепости Ниеншанц  
 Археологические раскопки 1992-2010



Initially, this site was intended for the construction of a skyscraper of Gazprom. In the course of the archaeological excavations, the remains of the fortresses of the XIII-XVII centuries were found. According to the opinion of St. Petersburg experts, an archaeological museum should be created here; in addition to that, the territory is of great value as a historic landscape. However, the land belongs to Gazprom, that does not want to abandon plans for its development.



Okhta Peninsula: the site of the then Swedish fortress Nienschanz, 1992-2010 (archaeological excavations)





РЕЗОЛЮЦИЯ МЕЖДУНАРОДНОГО НАУЧНОГО КОМИТЕТА ИКОМОС ПО  
ИСТОРИЧЕСКИМ ГОРОДАМ И СЕЛЕНИЯМ (ICOMOS CIVVH)

по крепости Ниеншанц и другим археологическим ценностям Охтинского мыса в Санкт-Петербурге

<http://heritage-expert.ru/joint-heritage/32-joint-heritage/158-na-sajte-icomos-civvih-razmeshchena-finalnaya-versiya-zayavleniya-po-okhtinskomu-mysu>

Принимая во внимание актуальность сохранения объектов совместного наследия, особенно в 2018 году – Европейском году культурного наследия,

Учитывая результаты археологических раскопок 2006-2010-х годов, отраженные в публикациях и докладах на международных научных конференциях,

Учитывая значение Охтинского мыса в культурном ландшафте Санкт-Петербурга, что выразилось в его включении в границы компонента № 540-029 «Река Нева с берегами» объекта всемирного наследия № 540 «Исторический центр Санкт-Петербурга и связанные с ним комплексы памятников» в 1990 г.,

Признавая, что археологические ценности и культурный ландшафт Охтинского мыса являются важным и наглядным свидетельством исторических политических, экономических и культурных контактов народов России, Швеции, Финляндии, Германии и других европейских стран,

В ответ на совместную инициативу ИКОМОС России в лице его Санкт-Петербургского отделения и ИКОМОС Швеции,

Члены Международного комитета по историческим городам и селениям (CIVVH) - ИКОМОС на своей встрече в Ниме (Франция) 19-22 сентября 2018 года приняли следующую резолюцию:

Археологические ценности и культурный ландшафт Охтинского мыса имеют всемирное и общеевропейское значение по многим соображениям:

- для понимания общей истории и культурного наследия Швеции / Финляндии и России;
- как свидетельство значения Санкт-Петербурга в европейском контексте;
- для понимания топографических предпосылок возникновения Санкт-Петербурга в устье Невы;
- как источник исторической информации, имеющий исключительное научное значение сам по себе;

Это важно для понимания значения в качестве исторического свидетельства

- реки Невы как природного феномена – соединительной протоки между Балтийским морем и Ладожским озером;
- шведской провинции и российской губернии Ингерманландии, включающей Нотебург / Шлиссельбург, поселения на невских берегах и прилегающих территориях;
- торговых путей (культурных маршрутов), пролегающих через русские реки до Константинополя, начиная с эпохи викингов;
- шведских / готландских традиций торговли с Новгородом, формирования Ганзейского союза;
- ранних фортификационных укреплений;
- большого торгового города Ниена с населением около 2000 жителей в конце XVII века.

В связи с этим СИВВИН считает необходимым:

1. Обеспечить национальную законодательную охрану Охтинского мыса в границах берегов рек Невы, Охты и продолжения Якорной улицы, в качестве ценного исторического ландшафта, с зонированием и режимом, обеспечивающими эффективное сохранение археологических остатков различных эпох, от неолита до начала XVIII в.;
2. Признать важной необходимостью визуально обозначить место бывшей крепости Ниеншанц в пространстве Санкт-Петербурга и невских берегов методами градостроительства, архитектуры и ландшафтного дизайна в рамках регенерации культурного ландшафта;
3. В связи с этим считать допустимым возведение на Охтинском мысу здания, олицетворяющего образ крепости Ниеншанц, отвечающего его пяти-бастионной композиции, ограниченного по высоте, имеющего плоский силуэт без вертикальных акцентов, в нейтральной (неагрессивной) цветовой гамме;
4. Выполнить Оценку воздействия вышеупомянутого здания на выдающуюся универсальную ценность объекта всемирного наследия «Исторический центр Санкт-Петербурга и связанные с ним комплексы памятников»;
5. Считать безусловно необходимым преобладание в новом здании культурно-просветительской функции, с включением в его композицию музеефицированных археологических остатков всех эпох и музея истории Охтинского мыса, отражающего его значение в российской, шведской и европейской истории.
6. Обратиться к Администрации Санкт-Петербурга, Правительству Российской Федерации и руководству владельца территории, Газпрома, с просьбой принять во внимание мнение ИКОМОС при решении дальнейшей судьбы Охтинского мыса.

Сентябрь 2018

## РЕШЕНИЕ ИСКОМОС СПб

от 25.10.2018 по Охтинскому мысу (л. 3. Протокола заседания)

3

3. СЛУШАЛИ: О ситуации с Охтинским мысом (по итогам принятия резолюции на встрече Международного научного совета ИКОМОС по историческим городам и селениям (ICOMOS-CIVVIN)).

## ПОСТАНОВИЛИ:

1. Поддержать резолюцию Международного научного совета ИКОМОС по историческим городам и селениям (ICOMOS-CIVVIN) по крепости Ниеншанц и другим археологическим ценностям Охтинского мыса в Санкт-Петербурге.
2. Предложить Администрации Санкт-Петербурга разработать комплекс охранных требований к освоению и использованию Охтинского мыса с учетом его ценности в культурном ландшафте Санкт-Петербурга.
3. Ввиду того, что участок находится в прямой видимости из системы открытых городских пространств исторического центра СПб, при выборе возможного варианта застройки ограниченной этажности на Охтинском мысу, выполнить ландшафтно-визуальный анализ ее восприятия.

4. СЛУШАЛИ: Экспертное заключение на «Оценку воздействия предполагаемых работ по строительству гостиничного комплекса на ВУЦ компонента СВН № 540-012 «Дворцово-парковые ансамбли города Гатчина и исторический центр города».

ПОСТАНОВИЛИ: Одобрить выводы экспертного заключения  
С.Б. Горбатенко.

5. СЛУШАЛИ: О соглашении НК ИКОМОС с Министерством культуры РФ.

ПОСТАНОВИЛИ: Принять текст соглашения к сведению.

6. СЛУШАЛИ: О формировании рабочей группы по проблеме дворов Русского музея.

ПОСТАНОВИЛИ: Одобрить создание рабочей группы по проблеме дворов Русского музея с включением в нее М.Д. Киселева и А.Е. Михайленко, с возможностью привлечения ими других квалифицированных специалистов.

Председатель Совета



С.Б. Горбатенко

Секретарь



И.Н. Богуш

РЕШЕНИЕ НАУЧНОГО КОМИТЕТА ПО КУЛЬТУРНЫМ ЛАНДШАФТАМ  
НАЦИОНАЛЬНОГО КОМИТЕТА ИКОМОС (РОССИЯ)

(выписка из протокола заседания 15.12.2018)

<http://heritage-expert.ru/kulturnye-landshafty/kl-news/169-rabochaya-gruppa-po-kulturnym-landshaftam-podderzhala-rezolyutsiyu-icomos-civvih-po-okhtinskomu-mysu>

ВЫПИСКА ИЗ ПРОТОКОЛА  
совещания членов Рабочей группы по культурным ландшафтам

15 декабря 2018

Тверь

Место проведения – Тверская областная картинная галерея (Тверской Путевой дворец).  
Время проведения с 11.00 по 13.00 час.

Присутствовали:

1. Ю.А. Веденин, доктор географических наук, председатель Секции ландшафтно-архитектурных комплексов и историко-культурных заповедников ФНМС Министерства культуры РФ, член ИКОМОС.
2. С.Б. Горбатенко, вице-президент Национального Комитета ИКОМОС (Россия), председатель ИКОМОС СПб.
3. Н.И. Завьялова, кандидат архитектуры, член Секции ландшафтно-архитектурных комплексов и историко-культурных заповедников ФНМС Министерства культуры РФ, член ИКОМОС.
4. С.А. Ламкина, член Совета Национального Комитета ИКОМОС (Россия), член Совета ИКОМОС СПб.

Повестка дня:

1. О формировании Научного комитета по культурным ландшафтам НК ИКОМОС (Россия).
2. О ситуации с Охтинским мысом (по итогам принятия резолюции на заседании Международного научного комитета ИКОМОС по историческим городам и селениям (ICOMOS-CIWIH). Докладчик С.Б. Горбатенко.

Слушали:

О ситуации с Охтинским мысом (по итогам принятия резолюции на заседании Международного научного комитета ИКОМОС по историческим городам и селениям (ICOMOS-CIWIH).

Решили:

По результатам рассмотрения материалов, представленных С.Б. Горбатенко, и «Резолюции по крепости Ниеншанц и другим археологическим ценностям Охтинского мыса в Санкт-Петербурге» (ICOMOS-CIWIH):

1. Согласиться с высокой оценкой значения Охтинского мыса в культурном ландшафте Санкт-Петербурга.
2. Одобрить текст резолюции в целом, как отражающий компромиссный путь сохранения культурных ценностей Охтинского мыса.
3. В целях дальнейшего правоприменения данного акта признать целесообразным замену в русскоязычном тексте резолюции термина «возведение» термином «размещение» (п. 3) и термина «здание» термином «сооружение» (пп. 3, 4).

Особое мнение Н.И. Завьяловой прилагается.

Председательствующий на заседании

С.Б. Горбатенко

Секретарь

С.А. Ламкина



ИЗ ОТЧЕТА МИССИИ КОМИТЕТА ВСЕМИРНОГО НАСЛЕДИЯ – ИКОМОС  
по объекту «Исторический центр Санкт-Петербурга и связанные с ним комплексы  
памятников» (март 2019)

<http://heritage-expert.ru/vsemimoe-nasledie/217-ob-otchete-sovmestnoj-missii-tsentra-vsemirnogo-naslediya-ikomos-v-sankt-peterburg>

**4.1.2 с: Okhta (Saint Petersburg 2, Krasnogvardeyskaya square)**

The site is located within the boundaries of the component 540-001 (Historic Centre of Saint Petersburg). A project for the construction of a tower was developed on the site but was abandoned due to the pressure of the civil society and the warnings issued by the World Heritage Committee on the negative effects of the projected project on the Outstanding Universal Value of the property. Since then, the site has been turned into an archaeological site exhibiting unique historical objects such as a number of Neolithic sites, and the remains of the fortifications of Landscrona and Nyenschantz from the 14<sup>th</sup> and 17<sup>th</sup> century respectively. For the time being, no new construction project has been developed but the site should be kept under constant watch due to its historic value.



**4.1.2с: Охта (Санкт-Петербург, Красногвардейская площадь)**

Это достопримечательное место расположено в границах компонента 540-001 ("Исторический центр Санкт-Петербурга"). На этой территории планировалось строительство башни, но проект был отменен под давлением гражданского общества и предостережений об отрицательном воздействии проекта на выдающуюся универсальную ценность Объекта, направлявшихся Комитетом всемирного наследия. С тех пор эта территория стала объектом археологического наследия, в пределах которого расположены уникальные исторические объекты, например, неолитические слои и остатки фортификаций Ландскроны и Ниеншанца, соответственно XIV и XVII веков. С тех пор никаких проектов по новому строительству не разрабатывается, но за судьбой этого достопримечательного места следует постоянно наблюдать ввиду его исторической ценности.

**Okhta (Saint Petersburg 2, Krasnogvardeyskaya square)**

• **Recommendation 14:**

The mission notes that no new construction project has been developed in the Okhta area. Nevertheless, the mission recommends that the site should be kept under constant watch due to its historic value.

**Охта (Санкт-Петербург, Красногвардейская площадь, 2)**

*Рекомендация 14:*

Миссия отмечает, что не было разработано нового строительного проекта в пространстве Охты [Охтинского мыса – прим. ред.]. Тем не менее, миссия рекомендует сохранять место под постоянным контролем вследствие его исторической ценности.

РЕШЕНИЕ НАУЧНОГО КОМИТЕТА ПО КУЛЬТУРНЫМ ЛАНДШАФТАМ  
НАЦИОНАЛЬНОГО КОМИТЕТА ИКОМОС (РОССИЯ)

(из протокола заседания 06.02.2020)

**Слушали по третьему вопросу:**

*Горбатенко С.Б.* – Объявлен закрытый конкурс на проект строительства офисного здания компании «Газпром нефть» при слиянии р. Охты с р. Невой, в границах ОВН «Исторический центр Санкт-Петербурга и связанные с ним комплексы памятников» (компонент 540-029 «Река Нева с берегами»). Предложения, разрабатываемые ныне вне широкого обсуждения со сторонами, заинтересованными в сохранении культурного наследия Охтинского мыса, могут представлять для него значительную угрозу и в конечном счете привести к социальному конфликту. Мониторинговая Миссия Комитета всемирного наследия – ИКОМОС 2019 г. рекомендовала держать это место под постоянным контролем вследствие его исторической ценности.

Необходимо ответственно подходить к формированию образа данного пространственного локуса, являющегося ценным ассоциативным культурным ландшафтом и имеющего важное историко-культурное значение. На государственной охране в настоящее время находятся несколько сохранившихся фрагментов культурного слоя, остальная территория мыса не имеет охранного статуса. Наиболее подходящей формой комплексной охраны культурных ценностей Охтинского мыса должно стать достопримечательное место.

**Выступили:**

*Ю.А. Веденин, Е.В. Соседов, Н.И. Завьялова, М.Е. Кулешова, О.А. Дробнич.*

**Решили:**

Поддержать коллег из Санкт-Петербурга, заинтересованных в сохранении наследия Охтинского мыса. Признать его знаковую роль в культурном ландшафте Санкт-Петербурга как объекта Всемирного наследия, необходимость постановки под охрану Охтинского мыса в качестве элемента культурного ландшафта, в виде достопримечательного места.

Считать желательной организацию ландшафтно-археологического музея-заповедника. В случае застройки Охтинского мыса необходимо обеспечить тщательную проработку и широкое обсуждение проекта, архитектура которого должна ассоциироваться с наиболее значимыми историческими реперами развития мыса, в соответствии с резолюцией Международного научного комитета ИКОМОС по историческим городам и селениям (CIVVIN-ICOMOS) 2018 г.

Президент ННККЛ

Ю.А. Веденин

Президент ННКПАФ

Е.В. Соседов